

# Umeås geografi



Utredningar och  
rapporter från  
Övergripande planering  
nr 2 2016

# Innehållsförteckning

Umeås geografi	3
Befolkning	4
Åldersfördelning, 0 år	4
Åldersfördelning, 1–15 år	6
Åldersfördelning, 19–29 år	8
Åldersfördelning, 65–w år	10
Utrikes födda	12
Ohälsotal	14
Arbetsmarknad	16
Förvärvsarbetande dagbefolkning	16
Förvärvsgrad 20–64 år	18
Utbildning	20
Eftergymnasial utbildning (minst 3 år) 20–64 år	20
Redovisning områdesvis	22
Tätorten	22
Landsbygden	26
Topplistor – områden med de fem högsta respektive fem lägsta värdena	29
Jämförelser Umeå kommun – riket	31

Besök vår hemsida: [www.umea.se/statistik](http://www.umea.se/statistik)

#### Kontaktpersoner:

Tordleif Hansson, Kommunledningsstaben,  
090 16 12 49, [tordleif.hansson@umea.se](mailto:tordleif.hansson@umea.se)  
Ebba Sundström, Övergripande planering,  
tel. 090-16 49 65, [ebba.sundstrom@umea.se](mailto:ebba.sundstrom@umea.se)  
Annalena Löfgren, Övergripande planering,  
tel. 090-16 12 42, [anna-lena.lofgren@umea.se](mailto:anna-lena.lofgren@umea.se)

# Umeås geografi

Att publicera statistiska uppgifter på karta kan ge en annan överblick jämfört med att bara redovisa siffer-tabeller med kommenterande text. Med en lämplig klassificering av data kan man snabbt se hur olika delar av kommunen skiljer sig från varandra.

Den här rapporten har tre övergripande teman; befolkning, arbetsmarknad och utbildning. Inom temat befolkning beskrivs hur befolkningssammansättningen ser ut i olika delar av kommunen utifrån ålder. Dessutom redovisas andelen utrikes födda och ohälsotal. Temat arbetsmarknad speglar var arbetsplatserna finns i kommunen och hur förvärvsgraden skiljer sig mellan olika delar av kommunen. Inom temat utbildning redovisas utbildningsnivån i form av andelen invånare med en eftergymnasial utbildning på minst tre år.

Rapporten bygger på officiell statistik från Statistiska centralbyrån, SCB. Områdesindelningen bygger på kommunens indelning i nyckelkodområden (NYKO). Alla data redovisas på 6-siffernivå vilket innebär den finaste områdesindelningen; alltså delar av stadsdelar eller kommundelar. Vissa 6-sifferområden, speciellt på landsbygden, har en liten folkmängd vilket kan ge extremvärden då kartorna i de flesta fall redovisar procentuella andelar. För att undvika detta har 6-sifferområden som har färre än 100 invånare uteslutits. I den första delen av rapporten beskrivs Umeås geografi med avseende på de tre övergripande ämnesområdena befolkning, arbetsmarknad och utbildning. Därefter följer en karaktärsbeskrivning av Umeås stads- och kommundelar utifrån ovanstående teman. Rapporten avslutas med en bilaga där de fem delområdena med högst respektive lägst värden inom varje ämne listas. Här görs även jämförelser mellan Umeå kommun och riket som helhet.

Färgerna på kartorna har fem nyanser beroende på vilket värde som illustreras. Se vidare respektive förklaring i kartan. Klassindelningen består av fem klasser för samtliga kartor. Datat är klassificerat på ett sådant sätt att det ska gå att särskilja områden med genomsnittliga respektive höga och låga värden.

# Befolkning

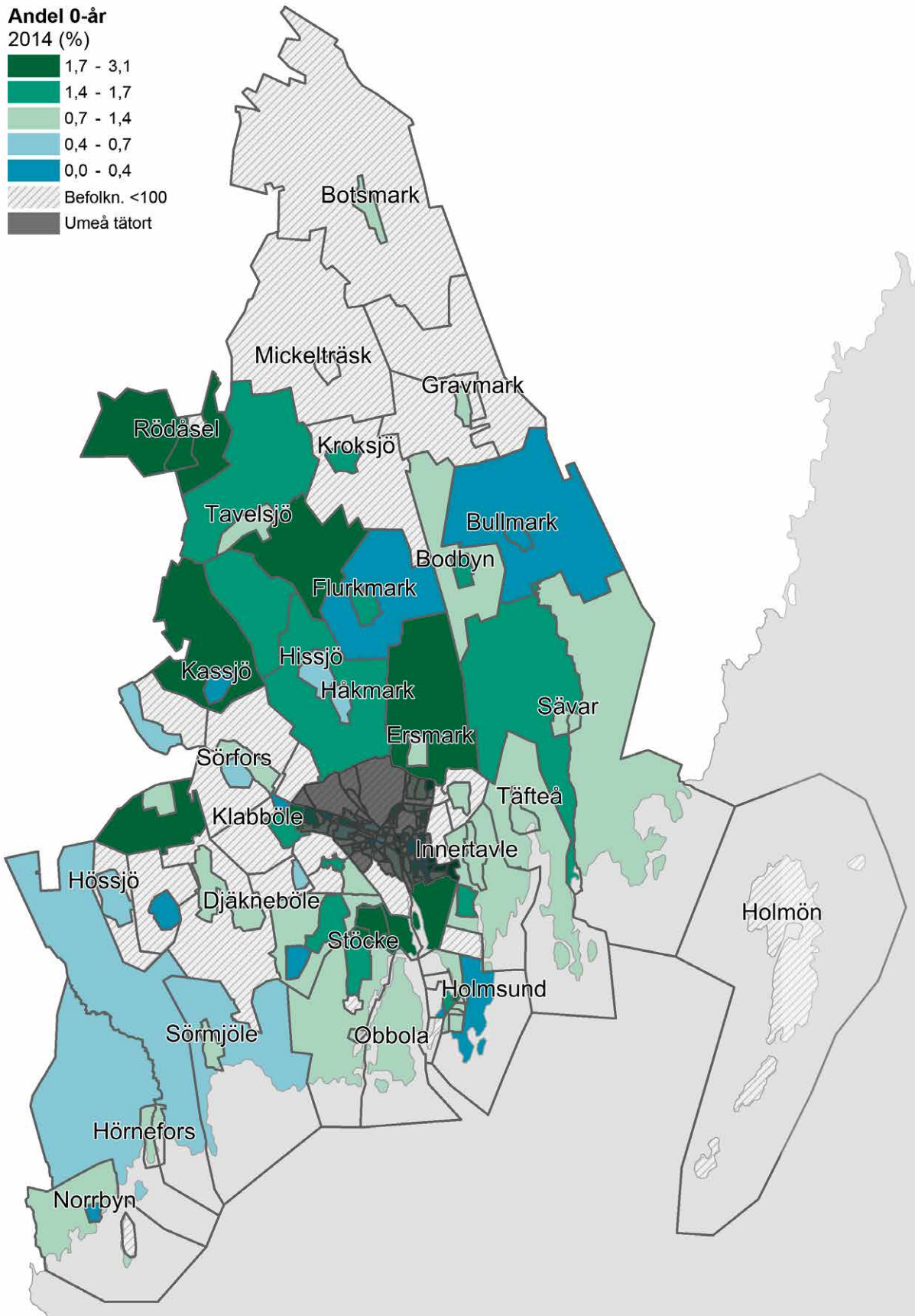
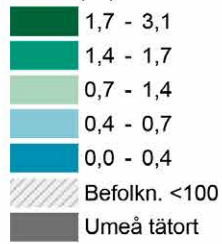
## Åldersfördelning, 0 år

- Det är på delar av Ersboda samt Tomteboområdet som har störst andel 0-åringar i Umeå tätort.
- De lägsta andelarna i Umeå tätort finner vi på Dragonfältet, Carlslid samt inom delar av centrum och Teg. Allra lägst värden finns inom universitetsområdet där det bor många studenter.
- Utanför Umeå tätort är mönstret mer spritt. Områden med låga andelar är exempelvis Bullmark och Kassjö medan Rödåsel och Tavelsjö har höga andelar.



*Störst andel 0-åringar  
i Umeå tätort  
finns på delar av Ersboda  
och på Tomteboområdet.*

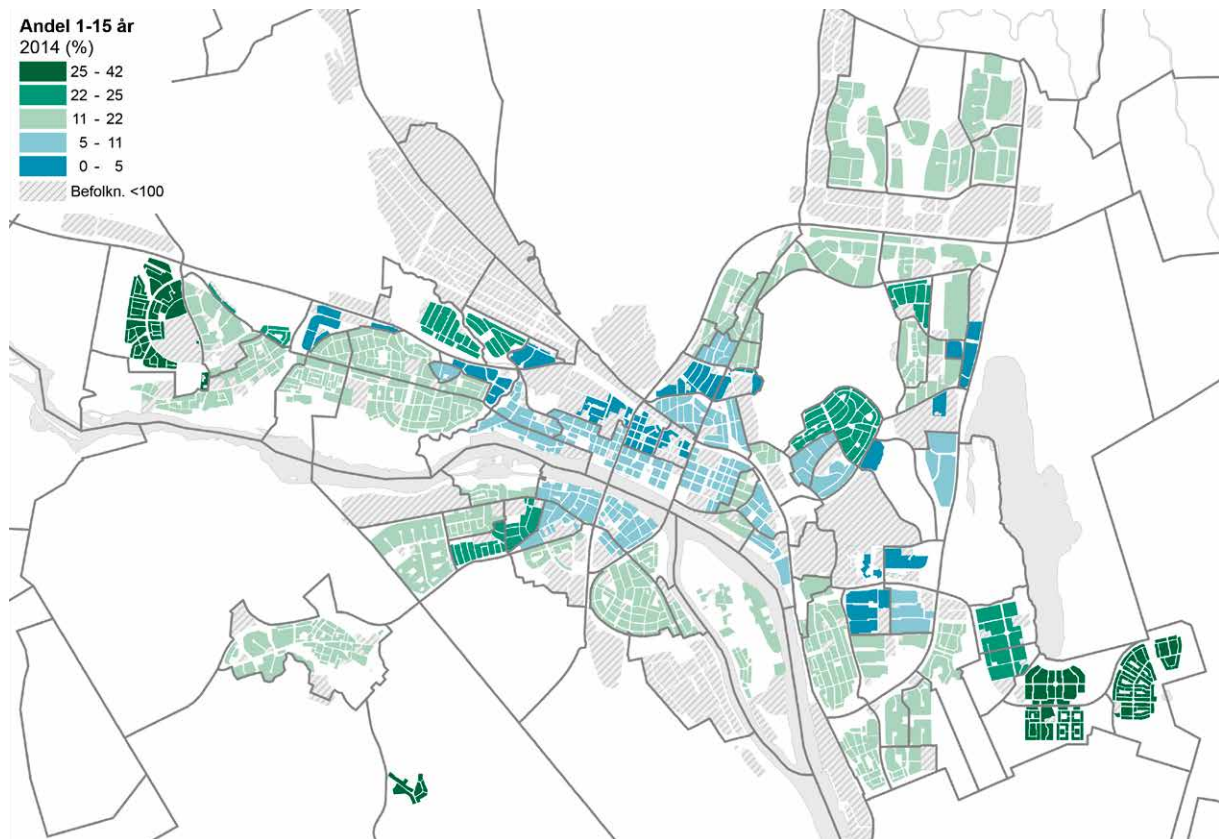
**Andel 0-år  
2014 (%)**



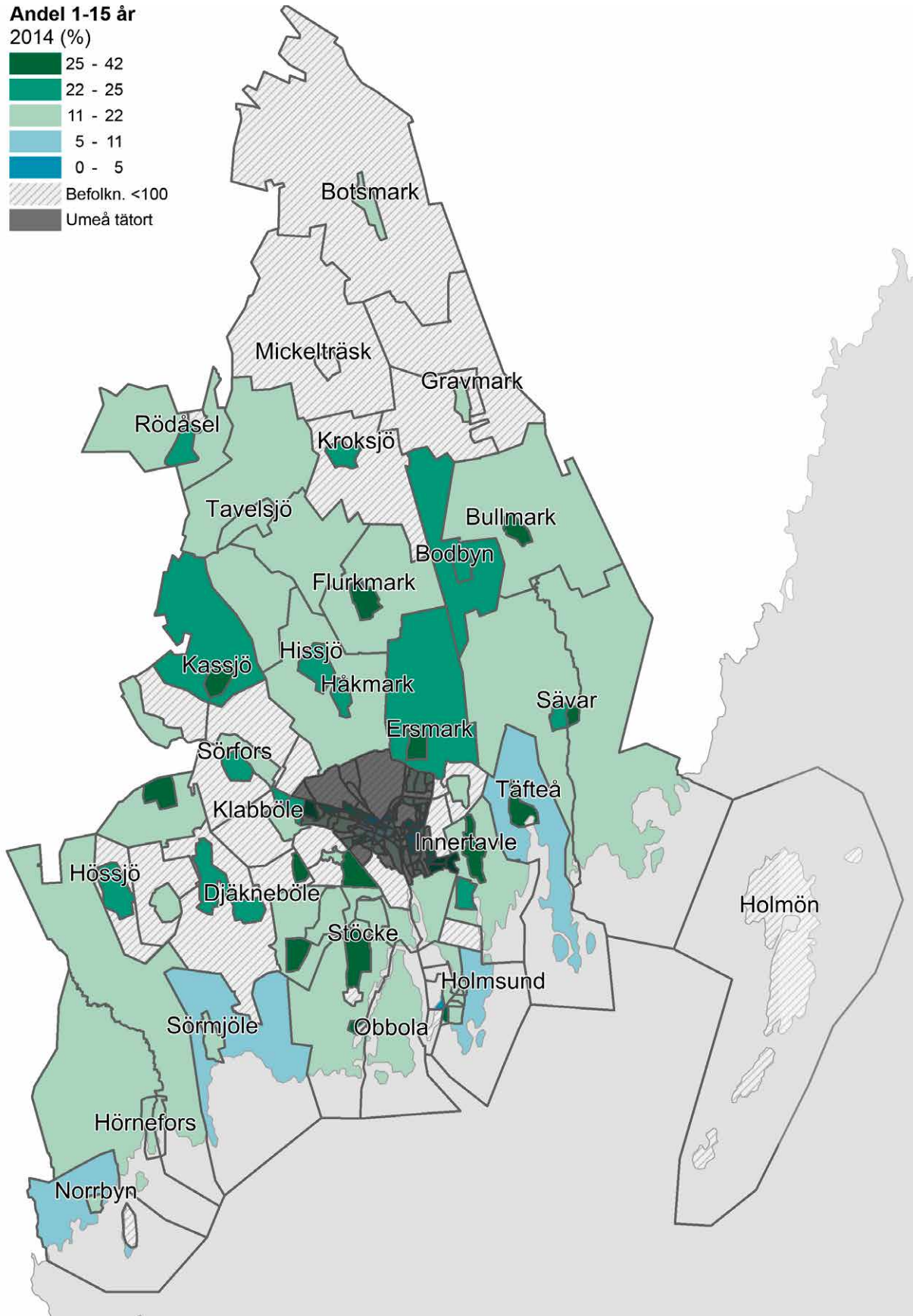
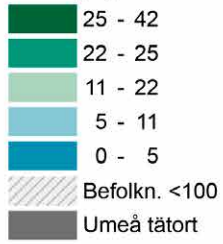


## Åldersfördelning, 1–15 år

- De nyare delarna av Tomteboområdet samt delar av Umedalen har högst andel 1–15-åringar i kommunen. Även flera av de större tätorterna har en stor andel barn i åldern 1–15. Det gäller exempelvis Sävar, Täfteå, Ersmark och Flurkmark. Värt att notera är också den höga andelen barn i många av de mindre tätorterna nära staden.
- Flera områden i Umeå tätort har en låg andel av personer i åldern 1–15 år. Dit hör bland annat Västra Ålidhem, Mariestrand, Centrum och Dragonfältet.

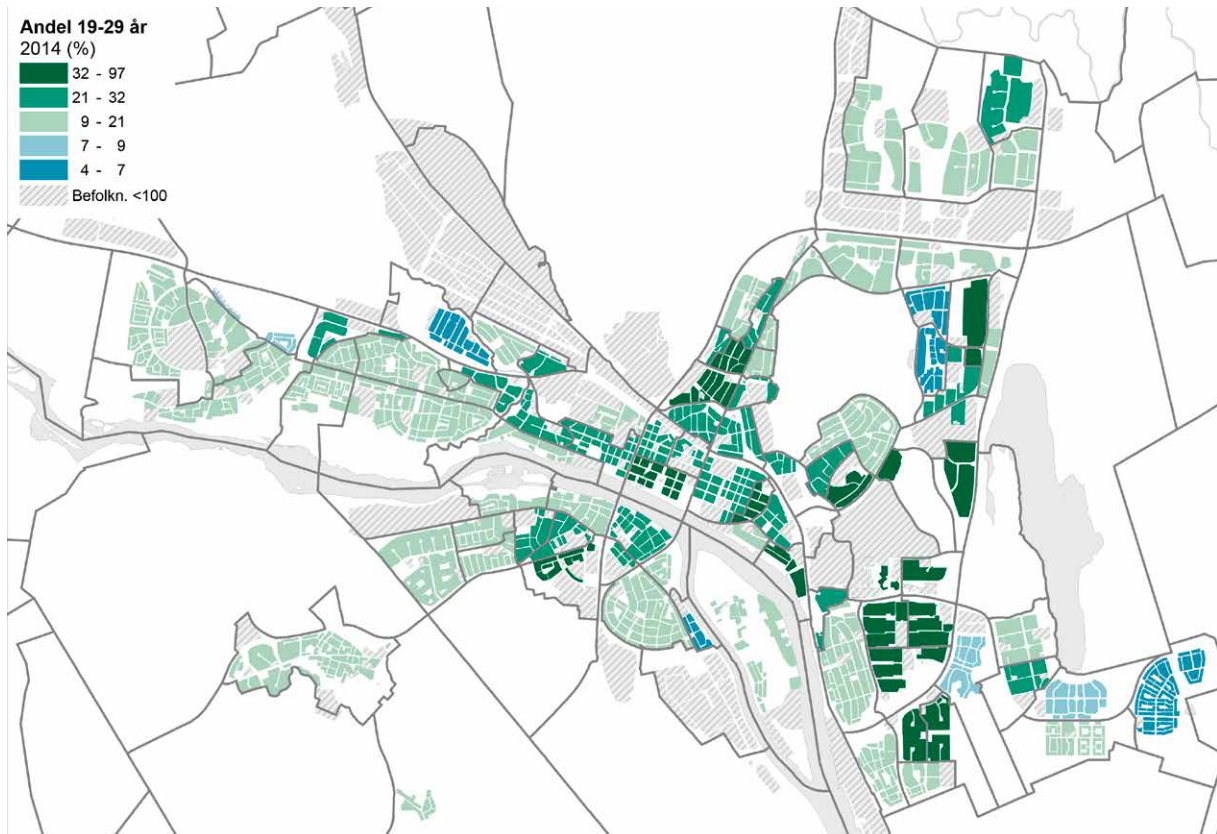


**Andel 1-15 år  
2014 (%)**



## Åldersfördelning, 19–29 år

- Flera av delområdena med högst andel 19–29-åringar ligger i anslutning till universitetet.
- De lägsta andelarna har Mariehemsgård samt det äldre villaområdet Obbolavägen som ligger på Teg. Delar av Tomtebo och Västerslätt har också en låg andel 19–29-åringar.
- Samtliga områden utanför Umeå tätort har genomsnittliga eller lägre andelar av åldersgruppen.

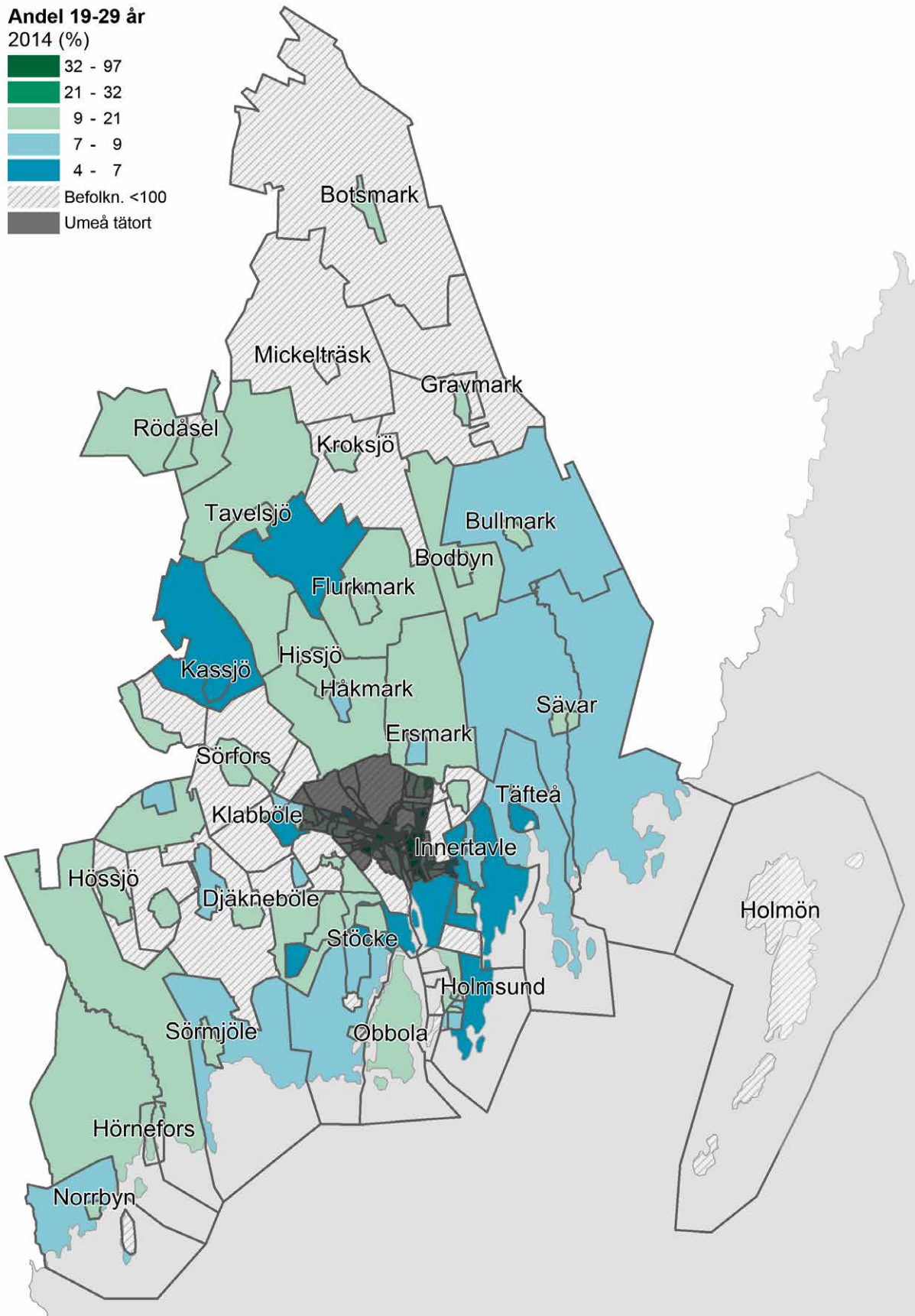
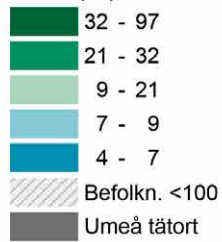


*På delområdena  
i anslutning till universitetet  
bor högst andel  
19–29-åringar.*



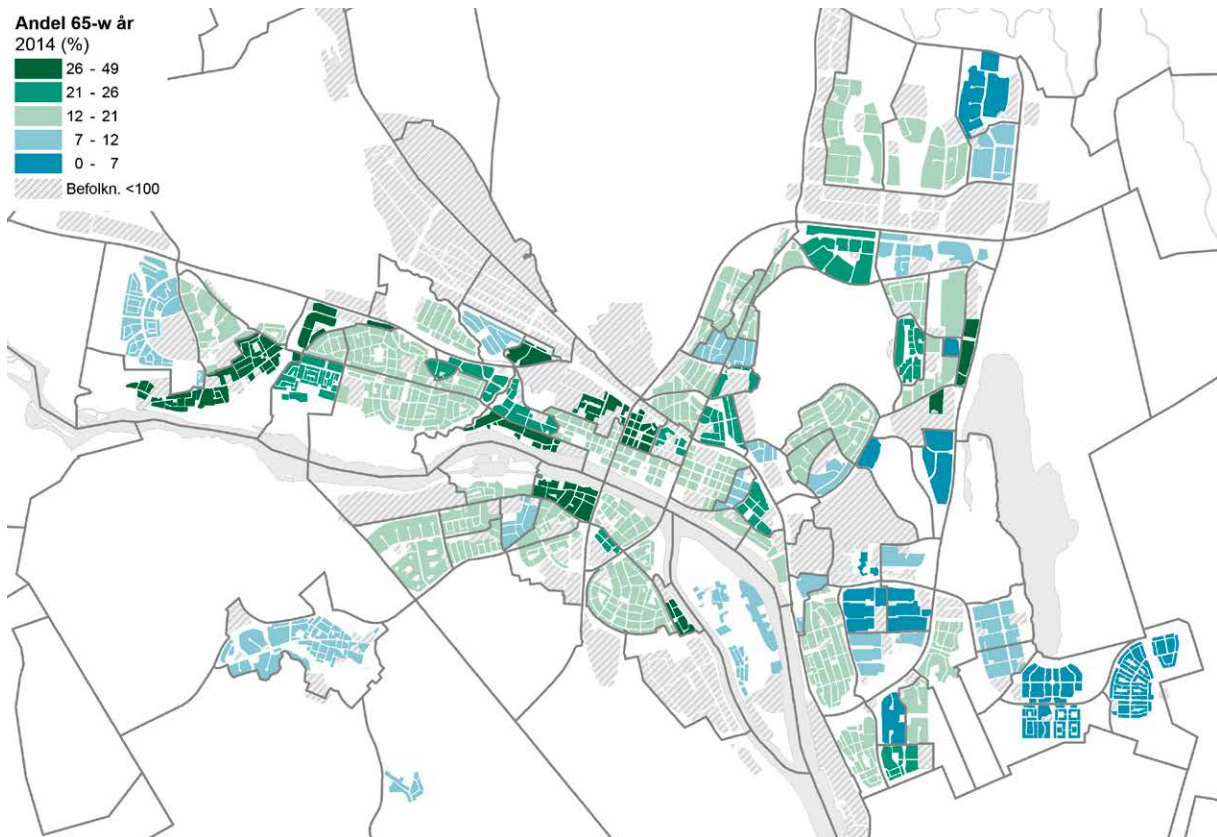
**Andel 19-29 år**

2014 (%)

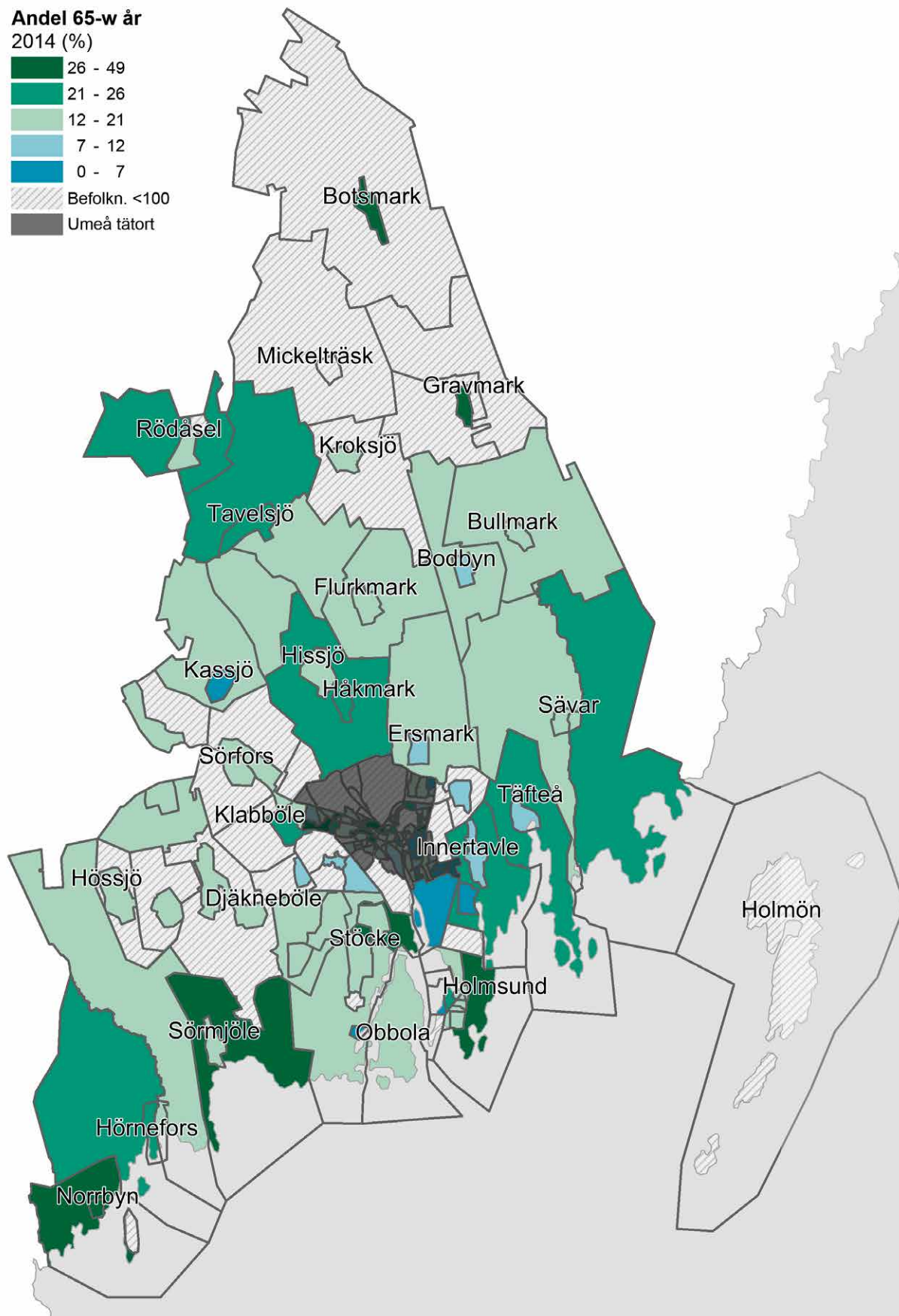
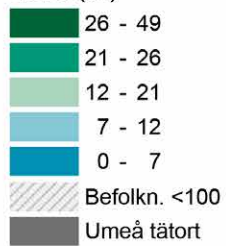


## Åldersfördelning, 65–w år

- Många av delområdena med låg andel äldre personer är lokaliserade till den östra delen av tätorten. Även delar av Ersboda, Haga/Sandbacka och Västra Umedalen tillhör den kategorin. Det finns också ett antal områden med en låg andel äldre utanför Umeå tätort.
- De högsta andelarna personer i åldersgruppen 65 år och äldre finns i Botsmark och Gravmark samt i Sörmjöles omland och Norrbyn. I Umeå tätort hittar vi stora andelar äldre i delområdena Mariestrand, Olofsdal, Dragonfältet, Västerhiske, Brinkvägen, Böleå norra samt Obbolavägen.



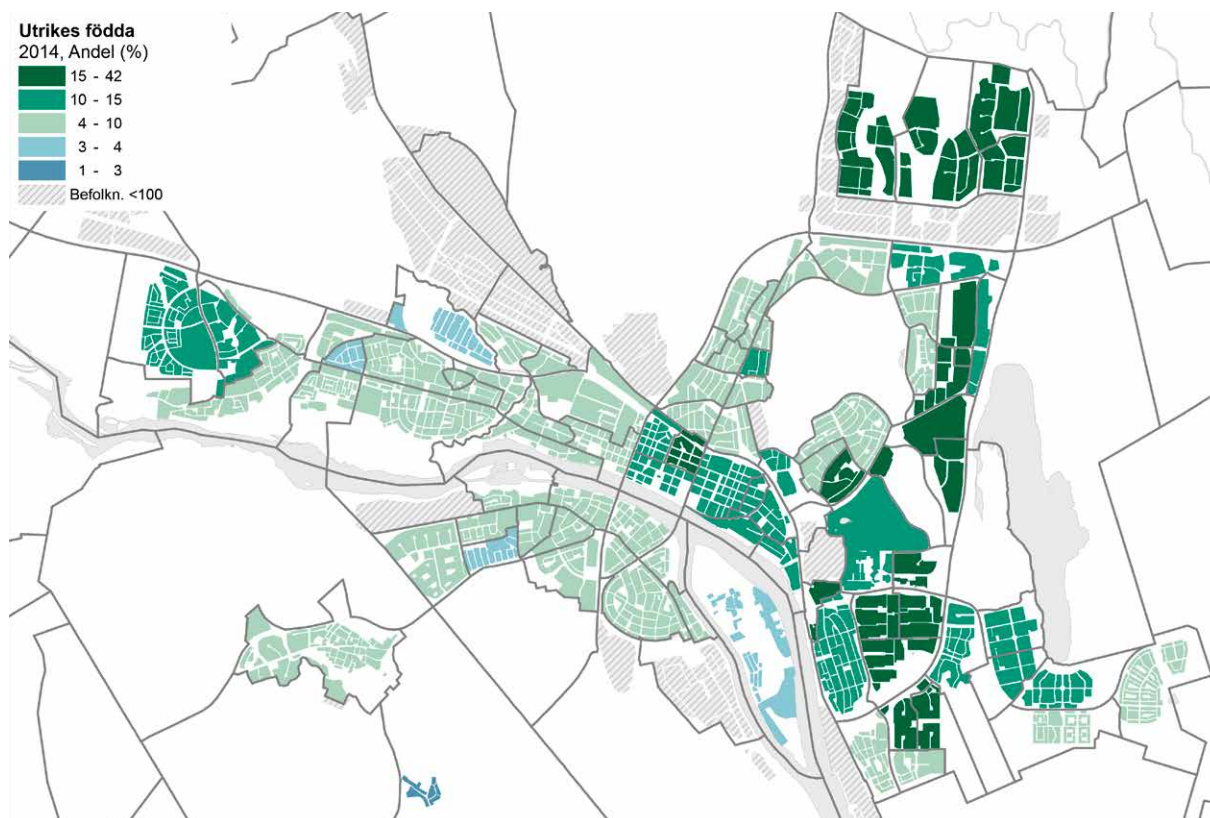
**Andel 65-w år  
2014 (%)**





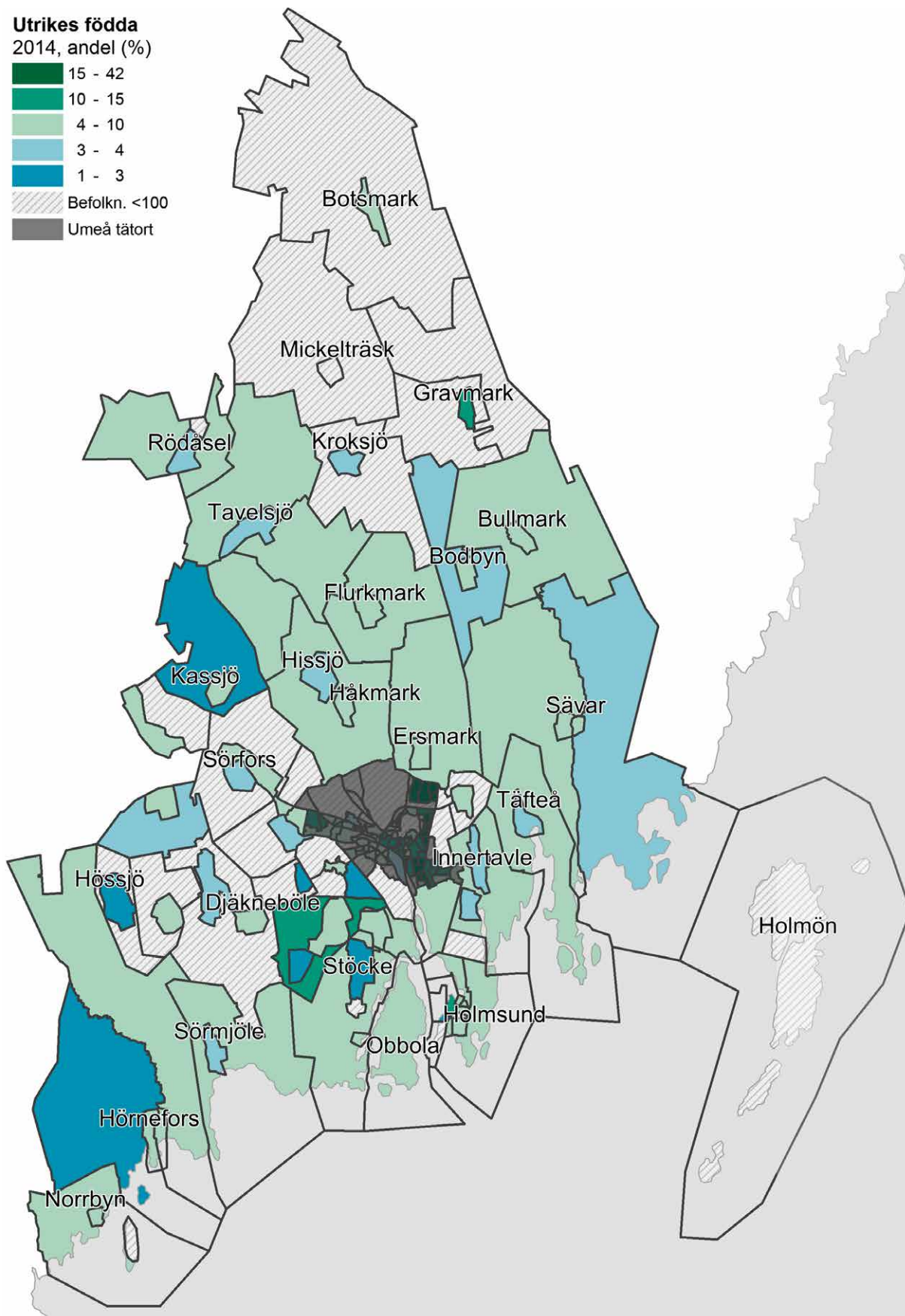
## Utrikes födda

- Områden i Umeå tätort som har höga andelar utrikes födda finns bland annat i den östra stadsdelen. Ålidhem, Carlshem, Ålidbacken har alla höga andelar utrikesfödda. Till denna skara hör även delar av Ersboda, Olofsdal och Nydalahöjd.
- Områden med en låg andel utrikes födda är spridda över kommunens yta. Ön, Umeå södra landsbygd samt Kassjös och Hörnefors omland är exempel på områden där en liten andel av befolkningen är utrikes födda.





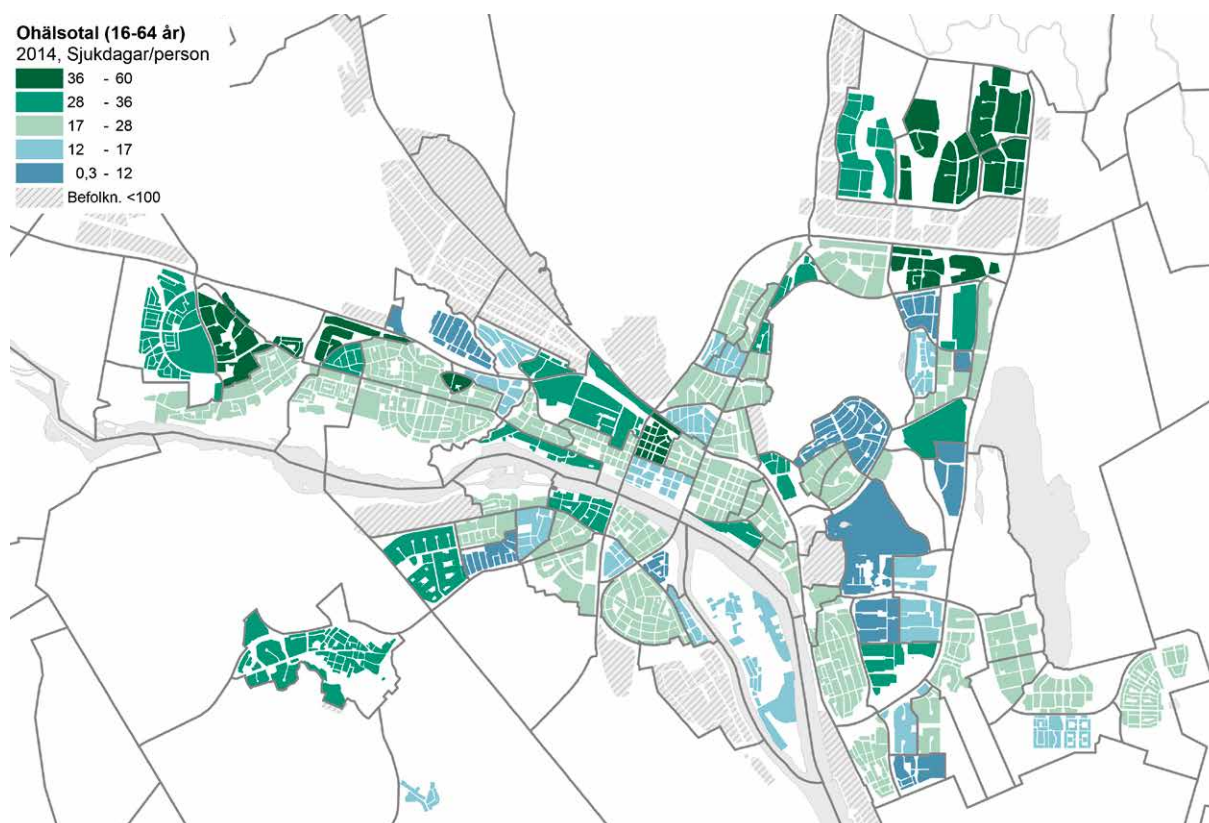
**Utrikes födda**  
2014, andel (%)



## Ohälsotal

Ohälsotalet är det genomsnittliga antalet ersättningsdagar från Försäkringskassan per person i åldern 16–64 år. Det innefattar således inte de 14 dagar med sjuklön som betalas ut av arbetsgivaren i början av en sjukdomsperiod.

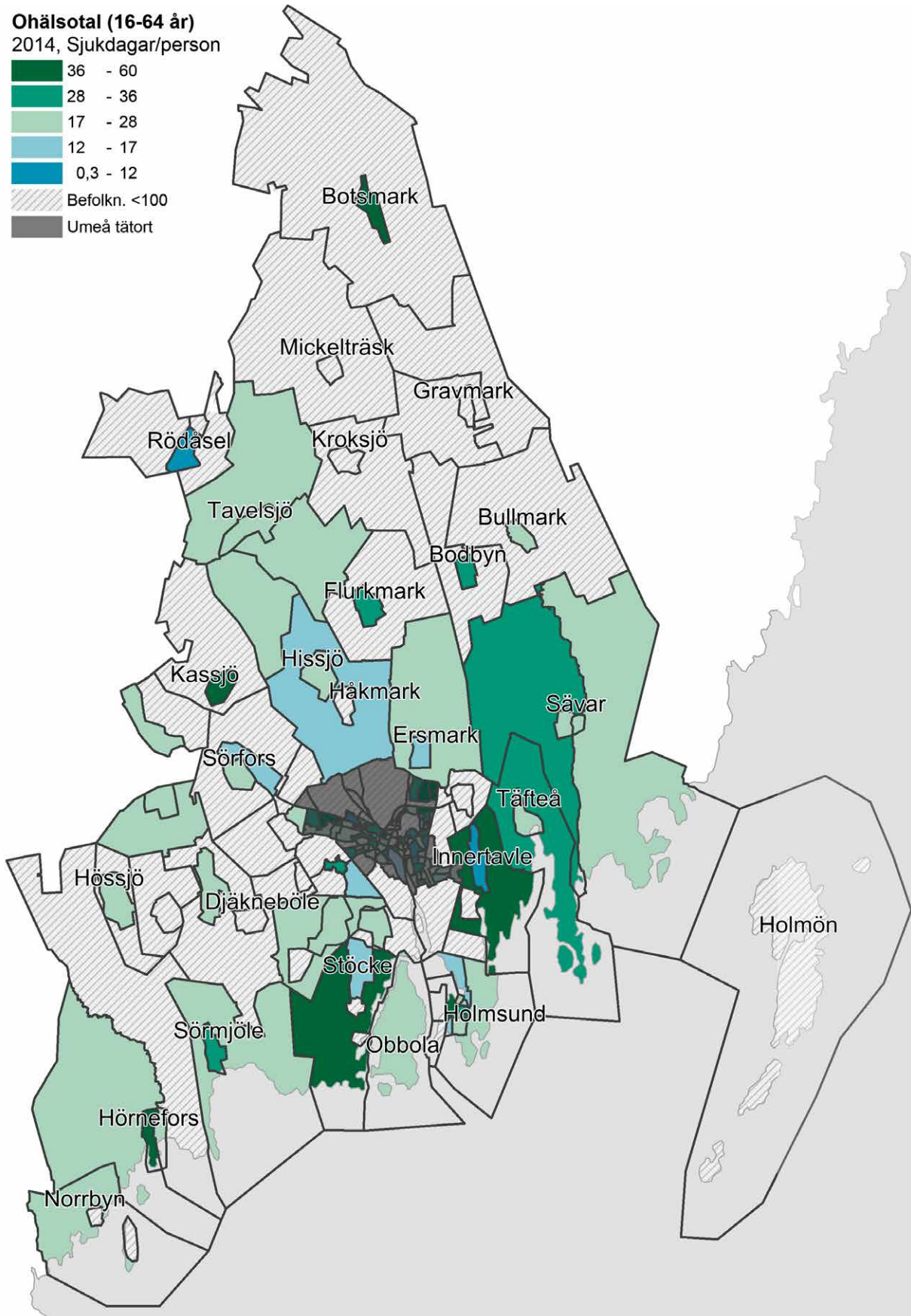
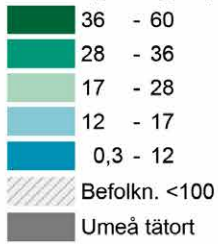
- De högsta ohälsotalen är spridda över kommunen. Här finns några landsbygdsområden så som Botsmark och Hörnefors. Områden inom Umeå tätort är bland annat Östra Ersboda norra, Östra Umedalen och Kronoparken.
- Lägst ohälsotal finner vi i Rödåsel, i Innertavle, på Ålidhem och inom Universitetsområdet. Carlshem och småhusbebyggelsen på Berghem är andra områden där ohälsotalen är låga.



*Kommunens lägsta ohälsotal  
finns i Rödåsel, Innertavle, på Ålidhem  
och inom Universitetsområdet.*

### Ohälsotal (16-64 år)

2014, Sjukdagar/person



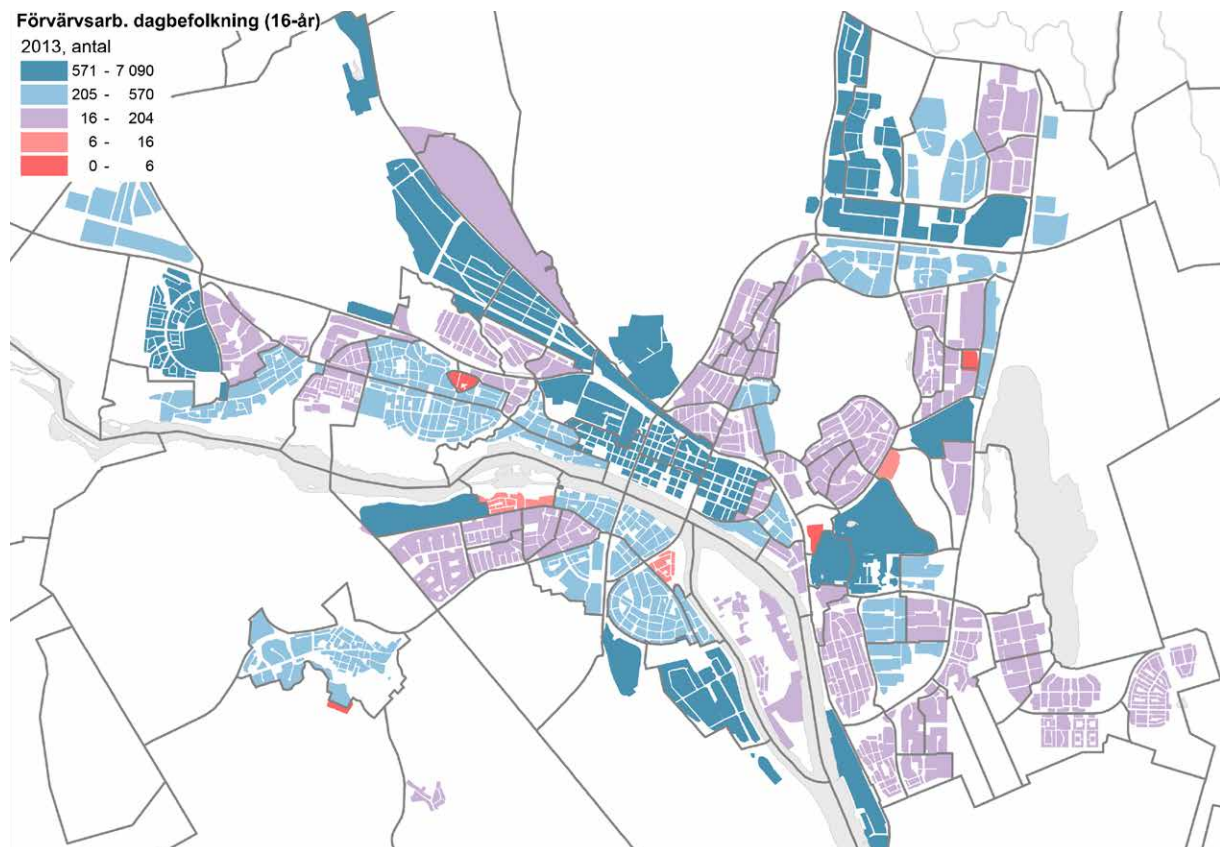


# Arbetsmarknad

## Förvärvsarbetande dagbefolkning

Med förvärvsarbetande dagbefolkning avses de personer som har sin arbetsplats i ett visst område oavsett var de är bosatta. Dagbefolkningen talar alltså om hur många som arbetar i en stads- eller kommundel. På kartorna som visar förvärvsarbetande dagbefolkning är differensen mellan storleken på klasserna stora. Precis som för de andra kartorna gäller dock att indelningen syftar till att skilja ut områden med särskilt höga respektive låga värden.

- De största arbetsplatsområdena är Centrala staden, Universitetssjukhuset samt Universitetet. Förutom dessa arbetar många människor i de industri- och handelsområden som ligger i olika delar av eller i anslutning till Umeå tätort. Även Holmsund/Obbola har relativt många arbetsplatser.
- Områden utanför tätorten har generellt ett lägre antal förvärvsarbetande då de flesta av kommunens arbetsplatsområden ligger i anslutning till Umeå tätort. Exempel på två områden med en låg dagbefolkning är Gravmarks och Mickelsträsk omland.

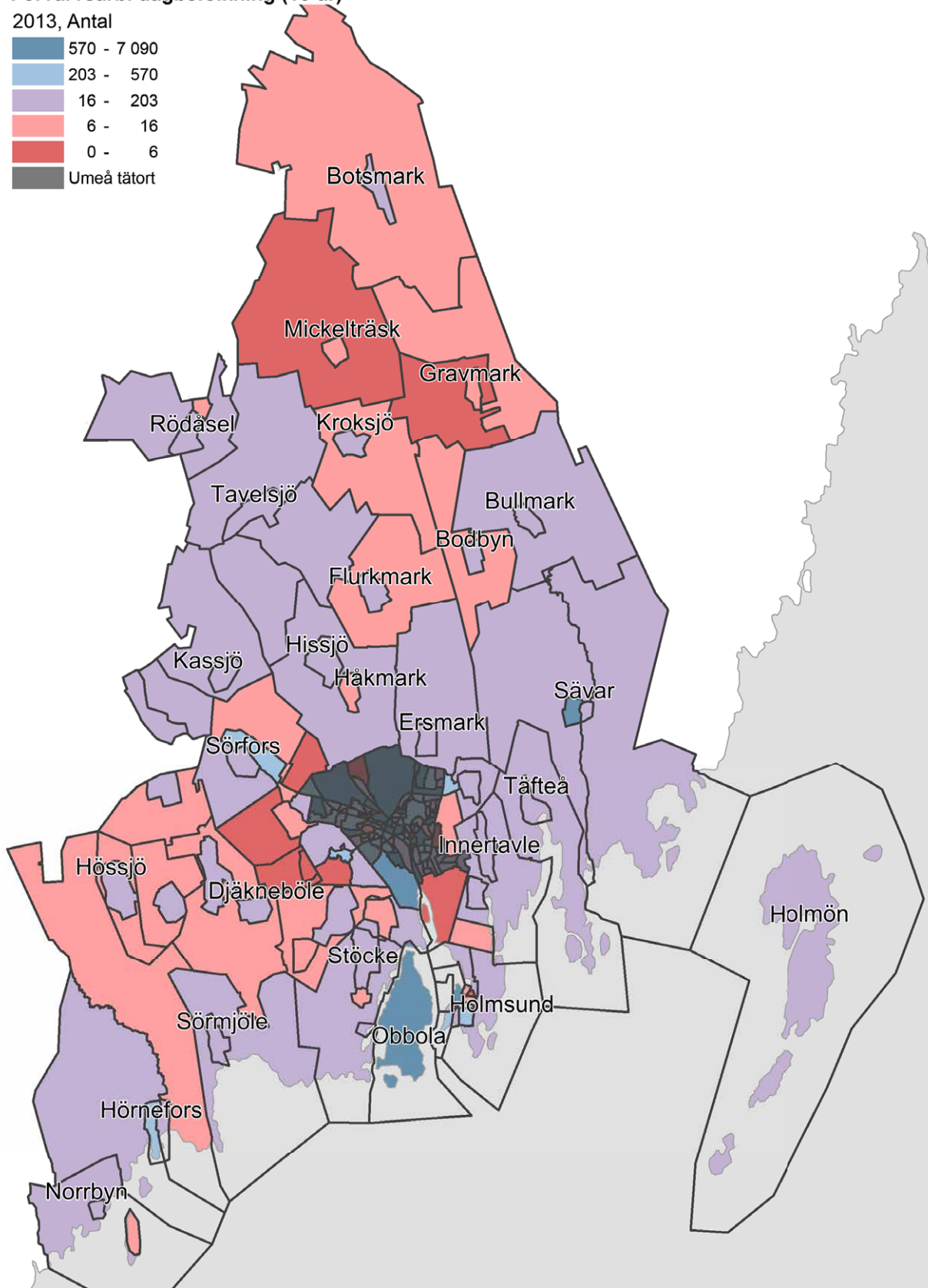
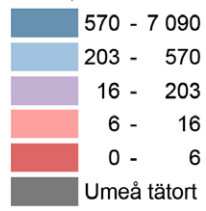


*Centrum, universitetssjukhuset  
och universitetet är de största  
arbetsplatsområdena i kommunen.*



### Förvärvsarb. dagbefolkning (16-år)

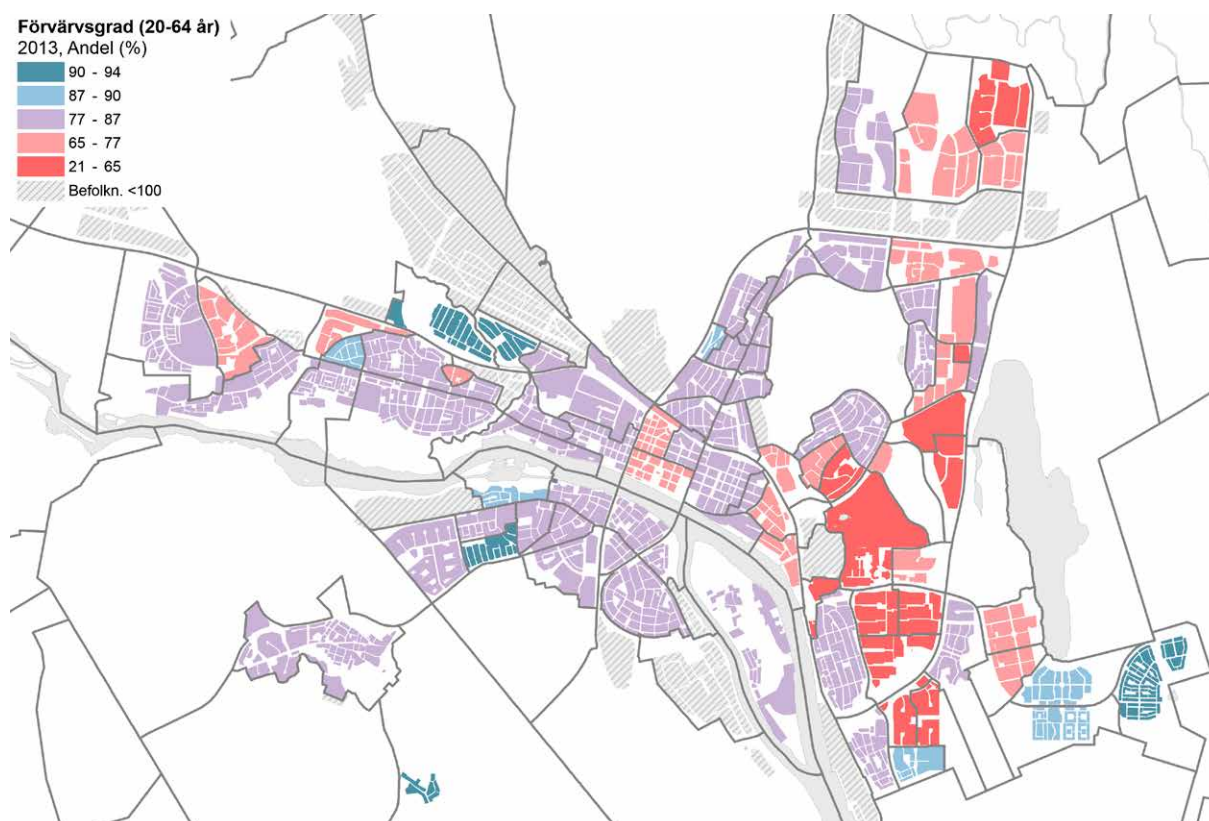
2013, Antal



## Förvärvsgrad 20–64 år

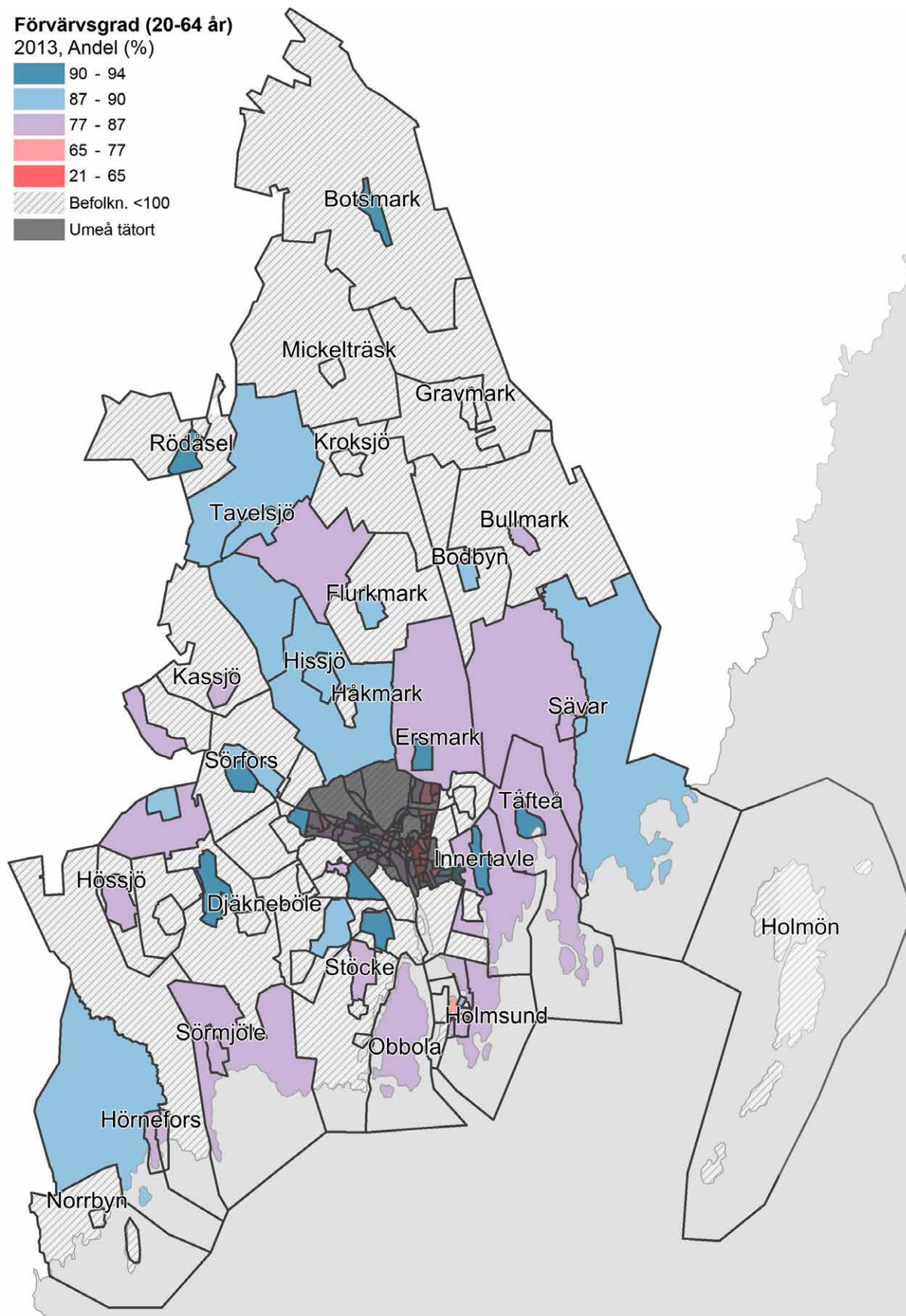
Förvärvsgrad är ett mått som anger andelen personer i åldern 20–64 år som förvärvsarbetar i relation till samtliga personer i samma åldersgrupp.

- Många av områdena med låg förvärvsgrad ligger i stadens östra delar och domineras av en yngre befolkning med många studenter. Lägst värden finns i studentområden som Nydalahöjd, Ålidhem, delar av Carlshem och Mariehem samt Ålidbacken. Ersboda östra norra är ett annat område med låg förvärvsgrad.
- Västerslätt, Rödäng, Ersmark och delar av Tomtebo och Innertavle är exempel på områden med en hög förvärvsgrad. Hög förvärvsgrad återfinns även i ett antal delområden spridda i övriga delar av kommunen. Sörfors och Botsmark är exempel på områden utanför Umeå tätort som har hög förvärvsgrad.



### Förvärvsgrad (20-64 år)

2013, Andel (%)





# Utbildning

## Eftergymnasial utbildning (minst 3 år) 20–64 år

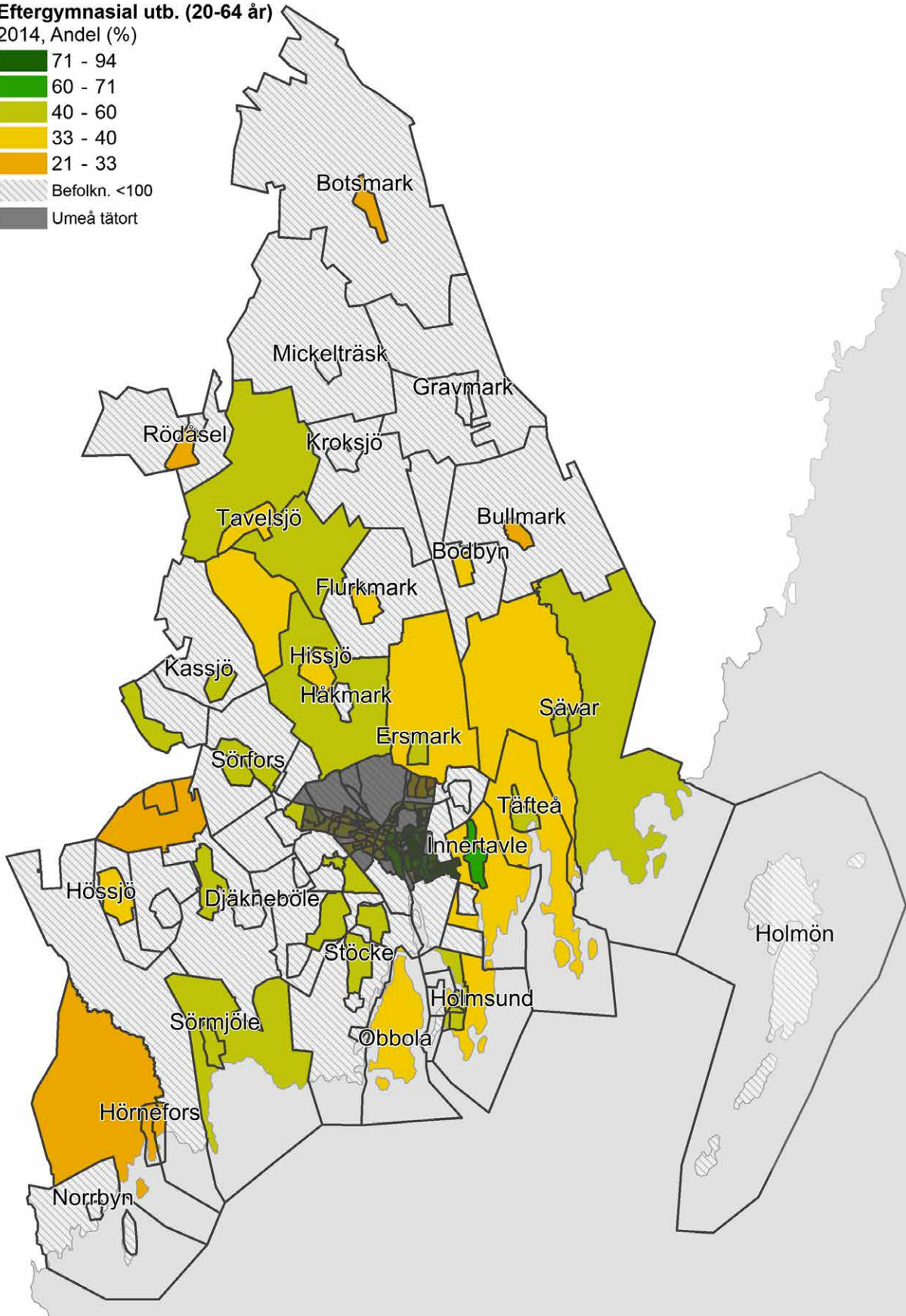
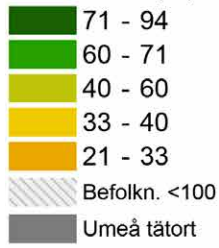
- Ett antal delområden i den östra delen av Umeå tätort som har mycket höga andelar med eftergymnasial utbildning. Dessa är Ålidhem östra och Ålidhem västra, Ålidbacken, Carlshöjd och delar av Tomtebo.
- Områden i Umeå tätort med förhållandevis låga andelar med eftergymnasial utbildning är Östra Ersboda norra, Kronoparken och Västerslätt (hyreshus).
- Generellt har områdena utanför Umeå tätort en lägre andel med eftergymnasial utbildning.





### Eftergymnasial utb. (20-64 år)

2014, Andel (%)



## Redovisning områdesvis

Jämförs befolkningens ålderssammansättning i Umeå kommun med befolkningsstrukturen för riket som helhet så fås bilden av Umeå som en relativt "ung" kommun. Detta återspeglas bland annat i medelåldern som ligger på 38,7 år i kommunen och 41,2 år i hela riket. Trots att kommunens totala genomsnittsålder är relativt låg finns så klart skillnader mellan områden inom kommunens gränser. Nedan beskrivs hur de olika stads- och kommundelarna skiljer sig sinsemellan samt vad som är karaktäristiskt för de olika områdena. Avsnittet inleds med tätortens stadsdelar och avslutas med hela kommunens landsbygd.

### Tätorten

Generellt kan sägas att områden med en hög andel barn återfinns utanför centrala staden. I centrum bor istället många unga vuxna och äldre. I östra stadsdelen är andelen utrikes födda hög. Det gäller även områdena norr om Östra stadsdelen som Marieområdet och Ersboda/Ersmark. Delar av Ersboda/Ersmark har även höga andelar Ohälsotal, västra delen av Backen likaså. Förvärvsgraden är av förklarliga skäl låg i de områden där många studenter bor. I dessa områden är också utbildningsnivån markant högre än i andra delar av tätorten.



# 38,7 år

*Medelålder i Umeå kommun*

### Berghem

Delområdena med flerbostadshus (Berghem sydväst och Berghem sydost) har låga andelar barn men en hög andel yngre vuxna i åldern 19–29 år. I övrigt liknar åldersstrukturen på Berghem kommunens totala demografi. Medelåldern på 39 år något över kommunens medelvärde på 38,7.

Andelen utrikes födda är högre än genomsnittet i delarna med flerbostadshus. Ohälsotalen är klart lägre än genomsnittet i Berghem nordost som består av småhus. Förvärvsgraden är under genomsnittet i området med flerbostadshus. Alla områden inom Berghem har en hög andel med eftergymnasial utbildning.

### Haga/Sandbacka

Andelen barn varierar mellan genomsnittlig till under genomsnittlig nivå. Området har en relativt hög andel 19–29-åringar med de högsta andelarna i Haga nordväst och Sandbacka väster om Östra kyrkogatan södra, medan andelen 65 år och äldre stämmer relativt väl med genomsnittet. Medelåldern på 39,2 är något högre än kommungenomsnittet.

Andelen utrikes födda liksom andelen högutbildade ligger kring genomsnittet medan ohälsotalen ligger något lägre. Förvärvsgraden ligger nära genomsnittet.

### Centrala staden

Här är andelen barn genomgående låg med de lägsta andelarna på Dragonfältet och i centrumfyrkanten. Andelen 19–29-åringar är i stort sett något högre än genomsnittet, med högsta andelen i delområdet Öbacka östra. Andelen som är 65 år eller äldre är i vissa delområden betydligt högre än genomsnittet. Dragonfältet och Brinkvägen är två områden med hög andel äldre. Inom bägge dessa områden finns också äldreboenden som naturligtvis påverkar åldersstrukturen.

*Medelåldern i Centrala staden är 44,6 år  
och därmed den högsta bland kommunens  
stads- och kommundelar.*

Andelen utrikes födda ligger kring eller något över genomsnittet. Ohälsotalen samt förvärvsgraden ligger på genomsnittliga nivåer. Ohälsotalen är något högre i centrumfyrkanten och Väst på stan än vad de är Öst på stan. Samtliga områden öster om centrumfyrkanten (Centrum östra, Rosendal, Östermalm, Öbacka västra och Öbacka östra) har något högre andel högutbildade än genomsnittet. Inom Centrala staden finns en betydande mängd arbetsplatser.

### Västerslätt

Småhusområdena på Västerslätt och Rödäng har en relativt hög andel 1–15-åringar medan området med flerbostadshus har en låg andel. För området som helhet är andelen 19–29-åringar genomsnittlig. I flerbostadshuset är andelen 65 år och äldre hög. Medelåldern för hela Västerslätt är 40,2 år och överstiger alltså även den kommunens genomsnittliga värde.

Det är något lägre andel utrikes födda än genomsnittet i småhusområdena. Ohälsotalet, som uppvisar samma mönster som förvärvsgarden, är högre än kommungenomsnittet. Hyreshuset har en lägre andel med eftergymnasial utbildning än genomsnittet. Västerslätts industriområde är ett av kommunens största arbetsplatsområden.

### Ersboda/Ersmark

Ersmark har en hög andel 1–15-åringar. I övrigt har området en genomsnittlig andel barn. Yngre vuxna ligger också nära kommunegenomsnittet med undantag för ett något högre värde på Östra Ersboda norra. Stadsdelen har något lägre andel äldre samt en något lägre medelålder (37,7 år) än genomsnittet.

Hela Ersboda har en jämförelsevis hög andel utrikes födda medan Ersmark och Ersmarks omland har genomsnittliga andelar. Ohälsotalen uppvisar ett mönster med de högsta värdena på Ersboda Östra norra, södra och mellersta. På motsvarande sätt är förvärvsgraden låg på Östra Ersboda norra medan Ersmark ligger klart över genomsnittet. Ersmark ligger runt genomsnittet när det gäller eftergymnasial utbildning medan Ersboda ligger under genomsnittet. Ersboda industriområde är ett stort arbetsplatsområde liksom i 20-området (Umestan).

### Backenområdet

På backen varierar andelen barn beroende på vilket delområde som studeras. Umedalen Västra sticker ut som ett område med höga andelar. Andelen personer i åldern 19–29 år är genomsnittlig medan andelen äldre varierar i olika delar av området. En hög andel äldre finns framför allt i områdena Kronoparken och Västerhiske. Medelåldern på 39,6 år är något över kommunegenomsnittet.

När det gäller andelen utrikes födda är Backenområdet som kommunen i stort med undantag för Umedalen Östra och Västra som har något högre andel. De flesta delarna av Backenområdet har genomsnittliga ohälsotal med undantag för Umedalen östra och Kronoparken som har höga ohälsotal. Samma delområden har en något lägre förvärvsgrad än kommunegenomsnittet. Grubbe norra har en högre förvärvsgrad än genomsnittet med övriga delar av området är i nivå med kommunen totalt. Beträffande eftergymnasial utbildning är nästan alla områden i nivå med kommunegenomsnittet. Undantagen är Kronoparken som ligger under genomsnittet.

### Teg

Det finns delområden med såväl högre som lägre andelar inom de olika ålderskategorierna. Områden som skiljer sig från mängden är Röbbäcks omland östra (hög andel 1–15-åringar), Obbolavägen (låg andel 19–29-åringar och hög andel 65-åringar och äldre) samt Böleå norra (hög andel 65-åringar och äldre). Medelåldern på Teg är 40,2 år vilket är något högre än kommunegenomsnittet.

Majoriteten av områdena på Teg har en genomsnittlig andel utrikes födda. Ön och Röbbäcks omland östra är områden med låga siffror. Ön har också låga ohälsotal, precis som Söder Tegsvägen och Böleäng södra. Delområden inom Teg med höga ohälsotal är Röbbäck och Böleängs villaområde. Förvärvsgraden ligger för de flesta områdena kring genomsnittet. Böleäng södra sticker ut med en högre förvärvsgrad än snittet. Andelen av befolkningen med eftergymnasial utbildning ligger kring genomsnittet eller strax under för samtliga delområden. Delområdet där Volvo lastvagnar är lokaliserade har en märkbar andel av kommunens sysselsatta.

### Östra stadsdelen

Andelen barn ligger i samtliga delområden runt genomsnittet för kommunen som helhet eller något lägre. Däremot är andelen 19–29-åringar klart högre än genomsnittet i de delområden som domineras av flerbostadshus, det vill säga hela Ålidhem, Ålidhöjd, Carlshem västra och Ålidbacken. Antalet studerande som bor i området slår tydligt igenom. Det innebär i sin tur att andelen som är 65 år och äldre är lägre än genomsnittet i motsvarande områden. Följaktligen är medelåldern (33,5 år) klart lägre än för hela kommunen.

Ålidhem östra och västra har kommunens högsta andelar utrikes födda när vi studerar delområden som har en folkmängd på minst 100 personer. Även Ålidbacken, Ålidhem södra och Carlshem västra och östra har höga andelar utrikes födda medan övriga delar av Östra stadsdelen ligger kring eller något över genomsnittet. Ohälsotalen är låga inom Ålidhem västra och östra liksom Carlshöjd och Carlshem västra. När det gäller förvärvsgraden är den varierande mellan de olika områdena med låga värden på Ålidhem samt Ålidbacken och höga värden på Carlshöjd. Samtliga delområden utom Gimonäs har högre andel personer med eftergymnasial utbildning än kommunsnittet. Ålidhöjd och Carlshöjd har de högsta värdena.



### Marieområdet

De flesta delar av området har en genomsnittlig andel barn. Detta med undantag för områdena Mariehem studentbostäder, Olofsdal och Mariestrand där andelen är mycket låg. Mariehems studentbostäder, Olofsdal och Mariehemshöjd har betydande andelar yngre vuxna medan det omvända gäller för Mariehemsgård och Mariehem radhus. Det är också stora skillnader i andelen äldre mellan olika delar av Marieområdet. En mycket hög andel personer 65 år och äldre finns i Olofsdal och på Mariestrand. Medelåldern som är 40,1 är högre än hela kommunens medelålder.

Många delar av Marieområdet har högre andelar utrikes födda än genomsnittet. Mariehem studentbostäder ligger högst följt av Olofsdal. Även när det gäller ohälsotalen utmärker sig Mariehem studentbostäder som har nästintill obefintliga ohälsotal. I den andra änden ligger Marieberg som istället har höga ohälsotal. Låg förvärvsgrad finns förstås i området Mariehem studentbostäder. Detsamma gäller för Olofsdal. Övriga områden ligger strax under eller omkring kommungenomsnittet. Marieområdet har såväl delar med en genomsnittlig andel med eftergymnasial utbildning som delar med högre andelar. Det senare gäller framför allt Mariehem, studentbostäder men även radhusdelen på Mariehem och Mariehemsgård. Sammantaget är Mariehemsområdet en stadsdel med stora skillnader gällande befolkning, arbetsmarknad och utbildningsnivå.

### Universitetsområdet

Inom området är andelen barn och äldre mycket låg medan andelen 19–29-åringar är hög vilket man kan förvänta sig i ett område där det bor många studerande. Delområdena Universitetet, Lilljansområdet och Nydalahöjd har alla bland de högsta andelarna yngre vuxna i kommunen. De två förstnämnda har också lägst andel barn. Medelåldern på 26,7 år är den lägsta av Umeås alla stads- och kommundelar.

## *Här hittar vi några av de högsta andelarna med eftergymnasial utbildning i kommunen.*

Andelen utrikes födda ligger över genomsnittet eller något över medan ohälsotalen ligger kring genomsnittet (Lilljansområdet) eller klart lägre (Universitetet och Nydalahöjd). Delområdet Universitetet har kommunens lägsta ohälsotal. Förvärvsgraden är som förväntat lägre än genomsnittet i samtliga delområden och andelen med eftergymnasial utbildning högre. Några av de högsta andelarna i kommunen hittar vi här. Inom området finns två av kommunens största arbetsplatsområden i form av universitetssjukhuset och universitetet.

### Tomteboområdet

Området har höga andelar av såväl 0-åringar som 1–15-åringar. Tavleliden, Tomtebo södra och Tomtebo norra är de delområden i kommunen som har högst andel barn. Andelen yngre vuxna varierar inom området. Andelen som är 65 år eller äldre är lägre eller mycket lägre än genomsnittet i alla delar av Tomteboområdet. Tavleliden saknar helt personer över 65 år. Det ger en medelålder på 29,9 år som är klart lägre än kommunens medelålder.

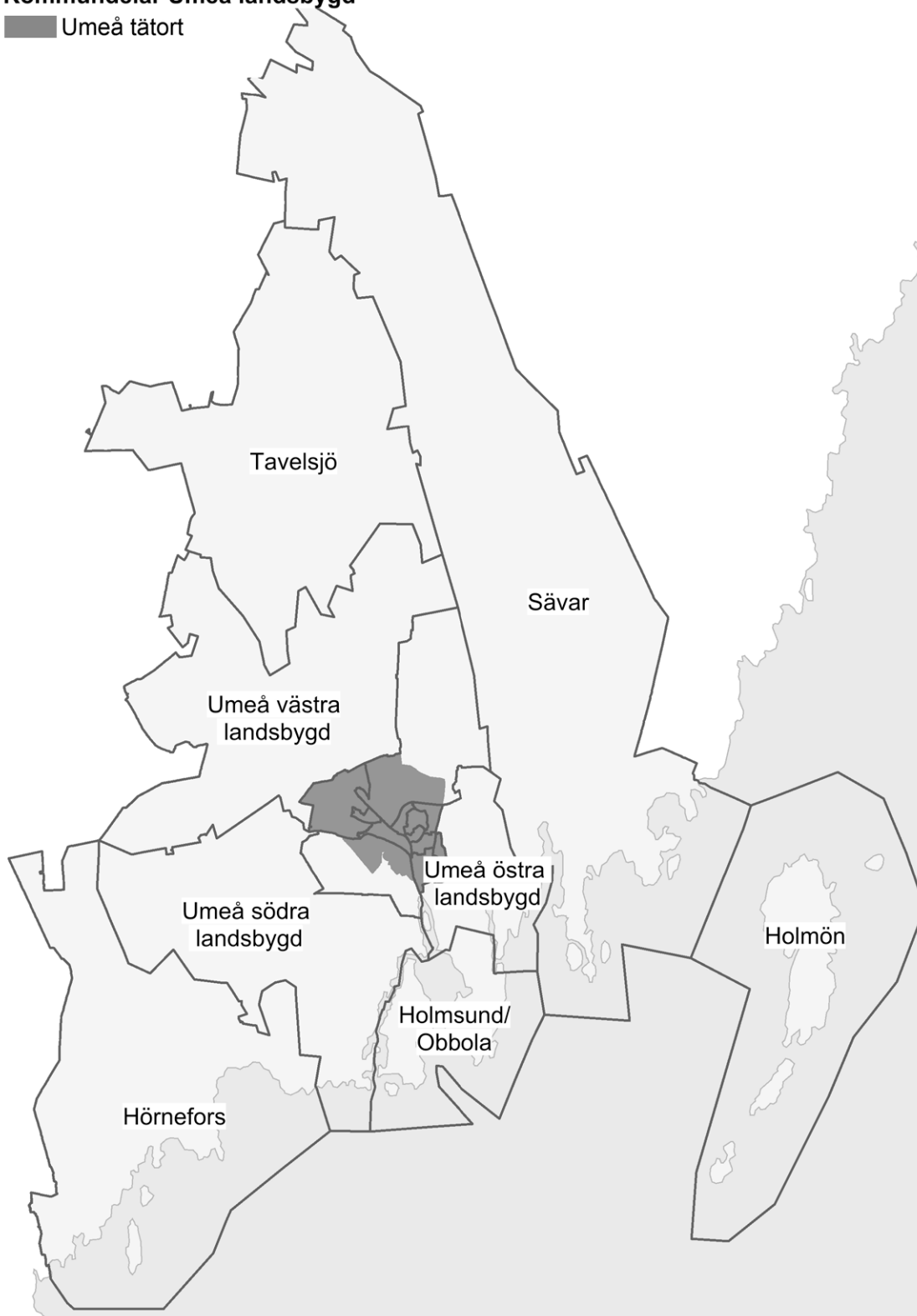
I den äldsta delen av området, Tomtebo västra, är andelen utrikes födda något högre än genomsnittet. Övriga delområden uppvisar genomsnittliga värden. Ohälsotalen ligger i stort sett på en genomsnittlig nivå med undantag för Tomtebo södra som har lägre ohälsotal. Förvärvsgraden varierar från något lägre än genomsnittet (Tomtebo, nordvästra) till betydligt högre än genomsnittet (Tavleliden). Andelen personer med eftergymnasial utbildning är högre än kommungenomsnittet i alla delar av Tomteboområdet.

## Landsbygden

På landsbygden är det svårare att se några tydliga geografiska mönster gällande befolkning, arbete och utbildning. Generellt kan dock sägas att många av landsbygdens tätorter har en hög andel barn. Det samma gäller andelen äldre. På landsbygden återfinns en liten del kommunens totala förvärvsarbetande dagbefolkning, dock är förvärvsgraden generellt sett hög. Andelen högutbildade varierar men ligger runt kommunens genomsnitt eller lägre.

### Kommundelar Umeå landsbygd

■ Umeå tätort



### Umeå Västra landsbygd

Ett antal delområden har en relativt hög andel barn medan åldersgruppen 19–29 år ligger på en genomsnittlig nivå eller något under. Andelen 65 år och äldre ligger kring eller något över genomsnittet. Områdets medelålder på 38,1 ligger under medelåldern för hela kommunen.

Ett antal områden har relativt sett lägre andel utrikes födda. Ohälsotalen uppvisar såväl lägre som något högre värden jämfört med genomsnittet. Kassjö har höga ohälsotal medan Hissjös- och Håkmarks omland har låga. Förvärvsgraden är i sin tur något högre än medelvärdet för kommunen i de flesta delarna av området där Sörfors sticker ut med ett av kommunens högsta värden. Andelen med eftergymnasial utbildning är som regel något lägre än kommunegenomsnittet. Exempel på områden med låga andelar är Överboda och Överbodas omland.

### Tavelsjö

Inom Tavelsjöområdet ligger såväl andelen barn som andelen unga vuxna på en genomsnittlig nivå. Andelen 65-åringar och äldre är högre än genomsnittet i ett antal delområden. Medelåldern för området är 39,9 år.

Andelen utrikes födda är lägre än genomsnittet i några delar av området och i övrigt som genomsnittet. Ohälsotalen i Tavelsjö följer till stor del genomsnittet i kommunen, undantaget Rödåsel som har låga värden. Förvärvsgraden ligger generellt något över kommunens sammantagna värde. Slutligen är andelen högutbildade något lägre inom vissa delar medan andra ligger på genomsnittlig nivå.

### Umeå Södra landsbygd

Ett antal delområden har höga andelar barn i åldern 1–15 år. Däremot är andelen 19–29-åringar genomgående genomsnittlig eller lägre. Äldre delen av befolkningen på Umeå södra landsbygd varierar där vissa delområden avviker med såväl lägre som högre värden. Medelåldern som är 38,1 år ligger under genomsnittet för hela kommunen. Notera också att ett antal delområden har liten folkmängd.

*Umeå södra landsbyggs  
medelålder på 38,1 år ligger  
under genomsnittet för  
hela kommunen.*

Området har generellt en lägre andel utrikes födda än genomsnittet för kommunen där Stöcke och Hössjö har bland de lägsta andelarna av alla delområden. Ohälsotalen ligger totalt sett på en medelnivå även om variationer förekommer mellan olika delområden. Förvärvsgraden är något högre än kommunens medelvärde där ett antal delområden, med Yttersjöområdet i topp, ligger betydligt högre än kommunegenomsnittet. Andelen personer med eftergymnasial utbildning är i de flesta delarna av området i nivå med kommunegenomsnittet eller något lägre. Några mindre delområden har något högre värden.

### Holmsund/Obbola

Andelen barn är ungefär som för kommunen som helhet med undantag för Karlsborgsområdet som har en låg andel och Svenskbyområdet som istället har en hög andel. Unga vuxna i åldern 19–29 år följer ganska väl kommunens genomsnitt med undantag för några områden med lägre värden. Andelen äldre varierar. Medelåldern (40,7 år) är något högre än för kommunen som helhet.

Andelen utrikes födda ligger på en genomsnittlig nivå med ett par undantag. Detsamma gäller andelen förvärvsarbetande. Ohälsotalet och andelen personer med eftergymnasial utbildning inom Holmsund/Obbola varierar, här finns områden med både höga och låga värden. Totalt finns det i hela området relativt många sysselsatta.

### Hörnefors

I Hörnefors är andelen barn ungefär samma som i kommunen totalt sett. Detsamma gäller för unga vuxna även om några delområden har lägre andel. Flera delområden har högre andel 65-åringar och äldre än genomsnittet. Medelåldern är 43,8 år vilket är klart högre än för kommunen totalt.

Ett par delområden har låga andelar utrikes födda. Hörnefors omland, västra är ett av de områdena med lägst andel i hela kommunen. Ohälsotalen varierar mellan en nivå som kommunen totalt och en nivå med högre andelar. Förvärvsgraden ligger på en genomsnittlig eller något högre nivå. Hörnefors tätort samt västra och östra omland har en låg andel personer med hög utbildning jämfört med hela kommunen. I övrigt är andelen genomsnittlig.

### Sävar/Holmön

Täfteå liksom Sävar och Bullmark ligger över genomsnittet gällande andelen barn. Unga vuxna är färre än kommungenomsnittet i många delområden. Höga andelar äldre finns i små delområden i den norra delen av kommundelen samt inom Sävars östra omland. Medelåldern är 38,7 år och det stämmer väl med värdet för hela kommunen.

Andelen utrikes födda varierar mellan olika delar av området där de flesta områdena har en genomsnittlig eller något lägre andel. Ohälsotalen i Botsmark, Täfteås och Sävars västra omland ligger över genomsnittet. Förvärvsgraden ligger runt genomsnittet med Täfteå, Botsmark och Sävar östra som exempel på delområden med högre värden. De norra delarna har lägre andel högskoleutbildade än snittet. Botsmark har kommunens lägsta andel bland delområden med minst 100 invånare.

### Umeå Östra landsbygd

Innertavle har en hög andel 1–15-åringar och låga andelar 19–29-åringar. Andelen 65-åringar varierar mellan något under genomsnittet till något över genomsnittet. Medelåldern (37,3 år) för hela området är något lägre än för kommunen som helhet.

Andelen utrikes födda varierar mellan de olika delområdena. Innertavle ligger dock klart under genomsnittet och har även låga ohälsotal. I övrigt varierar även ohälsotalet mellan de olika delområdena. Kommunens högsta förvärvsgrad återfinns i Innertavle medan den varierar i övrigt. Slutligen är även andelen högskoleutbildade varierande med Innertavle som enda område med högre andel än genomsnittet i kommunen.



# Topplistor – områden med de fem högsta respektive fem lägsta värdena

I nedanstående tabeller redovisas enbart områden med minst 100 invånare. Av kommunens totalt 210 områden på NYKO 6-siffernivå har 39 områden färre än 100 invånare. Folkmängden i dessa områden motsvarar drygt 1 procent av hela kommunens befolkning.

## 0-åringar (2014)

Högsta andelen	Andel	Lägsta andelen	Andel
154002, Omberget (Holmsund)	3,1 %	061207, Kläppen (Västerslätt)	0,0 %
071401, Baggböle	2,9 %	071413, Kåddis	0,0 %
071520, Överboda omland	2,8 %	071514, Flurkmarks omland	0,0 %
143703, Tomtebo, norra	2,7 %	102404, Kasamark	0,0 %
081811, Tavelsjö omland, östra	2,6 %	102411, Ansmark	0,0 %

## 1–15-åringar (2014)

Högsta andelen	Andel	Lägsta andelen	Andel
143704, Tavleliden	42,3 %	133401, Universitetet	0,0 %
143703, Tomtebo, norra	33,0 %	133502, Lilljansområdet	1,8 %
143702, Tomtebo, södra	31,5 %	123408, Olofsdal	1,9 %
174606, Täfteå	30,9 %	123003, Mariehem, studentbostäder	2,9 %
050808, Ersmark	29,0 %	030508, Centrum, nordvästra	3,1 %

## 19–29-åringar (2014)

Högsta andelen	Andel	Lägsta andelen	Andel
133401, Universitetet	97,3 %	123002, Mariehem, radhus	5,0 %
123003, Mariehem, studentbostäder	82,3 %	123205, Mariehemsgård	5,8 %
133501, Nydalahöjd	70,2 %	174606, Täfteå	6,8 %
133502, Lilljansområdet	67,6 %	143704, Tavleliden	6,9 %
112804, Ålidhem, västra	61,1 %	071408, Kassjö	7,0 %

## 65–w-åringar (2014)

Högsta andelen	Andel	Lägsta andelen	Andel
123408, Olofsdal	49,2 %	123003, Mariehem, studentbostäder	0,0 %
030405, Dragonfältet	42,1 %	133401, Universitetet	0,0 %
092217, Obbolavägen	41,0 %	143704, Tavleliden	0,0 %
092104, Böleå, norra	38,3 %	133502, Lilljansområdet	0,5 %
030403, Brinkvägen	36,4 %	122806, Ålidhem, östra	1,2 %

**Utrikes födda (2014)**

Högsta andelen	Andel	Lägsta andelen	Andel
112806, Ålidhem östra	41,5 %	102414, Skravelsjö	0,6 %
112804, Ålidhem, västra	39,6 %	102411, Ansmark	0,7 %
050811, Ersboda östra, norra	30,8 %	071521, Kassjö omland	0,8 %
123003, Mariehem, studentbostäder	28,5 %	102609, Yttersjö och Djäkneböles omland	0,9 %
112701, Ålidbacken	26,2 %	092320, Röbbäcks omland, östra	2,1 %

**Ohälsotal 16–64 år (2014)**

Högsta ohälsotalen	Dagar/år	Lägsta ohälsotalen	Dagar/år
071408, Kassjö	59,6	133401, Universitetet	0,3
061205, Kronoparken	51,7	123003, 123003, Mariehem, studentbostäder	2,3
061309, Umedalen, östra	49,1	081702, Rödåsel	6,7
050811, Ersboda östra, norra	48,0	112804, Ålidhem, västra	7,9
123307, Marieberg	46,0	193506, Innertavle	10,5

**Förvärvsarbetande dagbefolkning, antal samt andel av hela kommunens dagbefolkning (2013)**

Högsta andelen (enskilda nyckelkodområden)	Antal	Andel
133404, Universitetssjukhuset	7 090	11,4 %
030504, Centrum södra	4 458	7,2 %
133401, Universitetet	4 295	6,9 %
030405, Dragonfältet	2 543	4,1 %
030605, Centrum östra	2 369	3,8 %

Högsta andelen (arbetsplatsområden)	Antal	Andel
133401, 133403, 133404, Universitets- och sjukhusområdet	11 385	18,3 %
030504, 030508, 030509, Centrum	7874	12,6 %
030402, 030403, 030404, 030405, Väster om centrum	4126	6,6 %
040703, 061210, 050813, Västerslätt industriområde inklusive godsbangården	3411	5,5 %
030605, 030606, 030607, 030608, 030609, 030610, Öst på stan	3145	5,0 %

**Förvärvsgrad 20–64-åringar (2013)**

Högsta andelen	Andel	Lägsta andelen	Andel
193506, Innertavle	93,0 %	123003, Mariehem, studentbostäder	21,8 %
071406, Sörfors	92,5 %	133401, Universitetet	22,4 %
092320, Röbbäcks omland, östra	92,2 %	112804, Ålidhem, västra	38,5 %
102408, Yttersjöområdet	91,7 %	123408, Olofsdal	40,4 %
143704, Taveliden	91,7 %	112806, Ålidhem, östra	41,6 %

## Andel med eftergymnasial utbildning i åldern 20–64 år (2014)

Högsta andelen	Andel	Lägsta andelen	Andel
133401, Universitetet	94,0 %	174602, Botsmark	21,5 %
112814, Ålidhöjd	83,2 %	081702, Rödåsel	23,6 %
133501, Nydalahöjd	81,9 %	061205, Kronoparken	25,2 %
112911, Carlshöjd	78,3 %	071520, Överboda omland	25,9 %
123003, Mariehem, studentbostäder	78,2 %	164608, Hörnefors omland, västra	27,9 %

## Jämförelser Umeå kommun – riket

För att översiktligt jämföra Umeå med hela riket redovisas nedan värden för Umeå kommun totalt och riket totalt.

### 0-åringar (2014)

	Andel
Umeå	1,2 %
Riket	1,2 %

### Utrikes födda (2014)

	Andel
Umeå	10,3 %
Riket	16,4 %

### 1–15-åringar (2014)

	Andel
Umeå	16,3 %
Riket	17,0 %

### Ohälsotal 20–64-åringar (2014)

	Antal dagar
Umeå	24,8
Riket	26,9

Notera att åldersindelningen i tabellen är 20–64 år.

### 19–29-åringar (2014)

	Andel
Umeå	20,9 %
Riket	14,8 %

### Förvärvsgrad 20–64-åringar (2013)

	Andel
Umeå	76,0 %
Riket	77,0 %

### 65–w åringar (2014)

	Andel
Umeå	16,1 %
Riket	19,6 %

### Andel med eftergymnasial utbildning i åldern 20–64 år (2013)

	Andel
Umeå	52,2 %
Riket	37,5 %

**Övergripande planering**

Besök: Stadshuset, Skolgatan 31A

Postadress: 901 80 Umeå

090-16 10 00

[umea.kommun@umea.se](mailto:umea.kommun@umea.se)

[www.umea.se/kommun](http://www.umea.se/kommun)