

RIKSINTRESSEANALYS – bedömning av detaljplanens påverkan på riksintresset

Denna riksintresseanalys utgör en bilaga till planbeskrivningen tillhörande detaljplan för del av fastigheten Baggböle 1:17 och 2:23 inom Baggböle i Umeå kommun, Västerbottens län.

Planens syfte

Syftet med detaljplanen är att, med hänsyn till omkringliggande landskapsbild, bebyggelse och gårdsstrukturer, skapa planmässiga förutsättningar för bostäder genom att möjliggöra för avstyckning av 19 tomter för villabebyggelse.

Syftet är också att skydda riksintresset för kulturmiljövård samt naturvärden på platsen.

Behovsbedömning

Planen bedöms inte innebära betydande miljöpåverkan. En strategisk miljöbedömning med miljökonsekvensbeskrivning enligt 6 kap. miljöbalken (1998:808) ska därför inte genomföras.

Utifrån undersökningen om betydande miljöpåverkan har bedömningen gjorts att planförslaget innebär en risk för påverkan på kulturmiljö, landskapsbild och riksintresse för kulturmiljövården. Enligt plan- och bygglagen 4 kap. 34 § andra stycket ska faktorer med risk för påverkan behandlas i planbeskrivningen, även om en miljöbedömning inte ska göras.

Länsstyrelsen har i januari 2019 tagit del av beslutet och delar kommunens bedömning att planen inte innebär någon betydande miljöpåverkan. Länsstyrelsen vill dock förmedla följande av stor vikt:

Kulturmiljö

Under 2018 har en arkeologisk utredning företagits inom detaljplanens område på fastigheten Baggböle 1:17, men inte på fastigheten Baggböle 2:23. Vid utredningen

registrerades fornlämningar inom de västra delarna av området. Länsstyrelsen har besiktat platsen under hösten 2018 och bedömer att en tilläggsutredning inom detaljplanens avgränsning på fastigheten Baggböle 2:23 är nödvändig för att avgöra om ytterligare fornlämningar finns inom den delen av detaljplanen.

Motivering

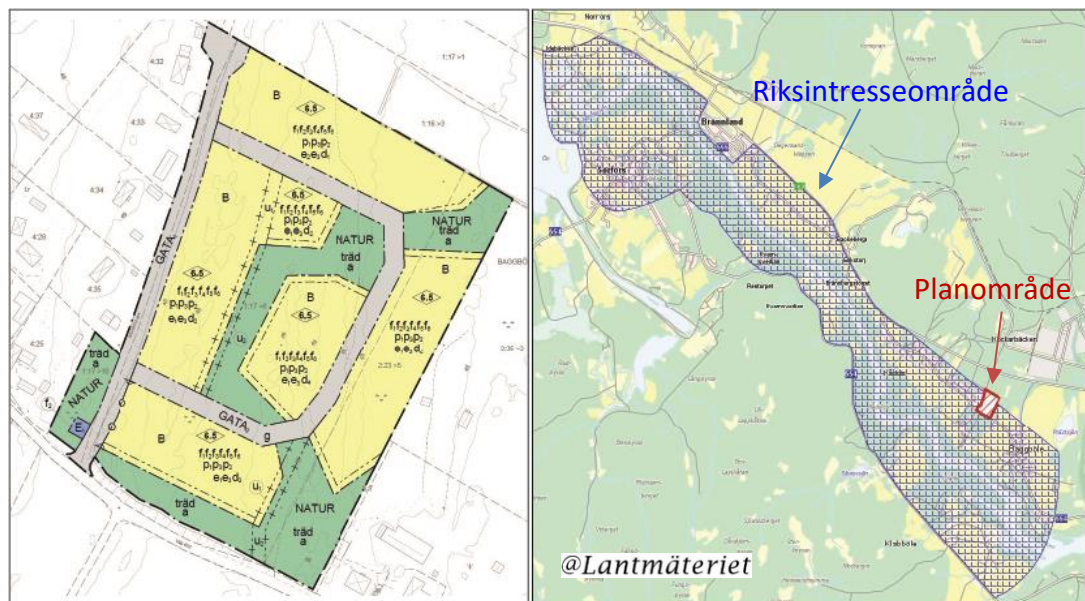
Vid Länsstyrelsens besiktning av området framkom ett flertal gropar i marken i sådana lägen att de kan vara fornlämningar. Även om det är i de västra delarna av detaljplanens avgränsning som lämningarna registrerades vid utredningen 2018, är de östligaste delarna av intresse på grund av att de ligger något högre än området mellan de registrerade lämningarna och den strandvall där groparna noterades under besiktningen. Något som antyder att de kan ha varit strandbundna vid samma tid i historien och därmed kan ingå som en del av bosättningsområdet. Utredningen borde kunna samköras med en eventuell förundersökning av de, under 2018, konstaterade fornlämningarna.

För att närmare klargöra vilken påverkan planen kan ha på området av riksintresse för kulturmiljövård, har Länsstyrelsen vid samrådsskedet förordat att en riksintresseanalys utförs.

Bakgrund

Byggnadsnämnden har den 15 november 2017 genom planbesked beslutat att inleda planläggning av del av Baggböle 1:17. Den 14 november 2018 har byggnadsnämnden genom planbesked beslutat att inleda planläggning av del av Baggböle 2:23. Ärendena har därefter slagits ihop till en detaljplan som kommer att handläggas med s.k. standardförfarande.

I Figur 1 ses planförslaget såväl som planområdets placering i förhållande till riksintresseområdet. Planområdet är beläget i Baggböle by ca 7 km väster om Umeå centrum och omfattar huvudsakligen del av de två fastigheterna Baggböle 1:17 och 2:23 som tillsammans har en area på cirka 5 ha. Del av Baggböle 1:17 utgör den största delen av planområdet och är i kommunal ägo. Del av Baggböle 2:23, som utgör en mindre del av planområdet, är i privat ägo. Utöver detta omfattar planområdet även en befintlig väg (Baggböle GA:4) som löper längs med planområdets västra sida och som utgör en del av den större fastigheten Baggböle S:2. För del av Baggböle 1:17 har markanvisningsavtal tecknats med privat exploatör.



Figur 1. T.v. Planförslagets plankarta för del av Baggböle 1:17 och 2:23 i skede mellan samråd och granskning. T.h. Översiktskarta över planområdets läge i förhållande till område som omfattas av riksintresse för kulturmiljövård.

Fastigheterna del av Baggböle 1:17 och del av Baggböle 2:23 är idag obebyggda och består av skogsmark där det bedrivs aktivt skogsbruk. I gällande områdesbestämmelse från år 1994 (2480K-P95/5) är planområdet utpekad som gammal skog. I områdesbestämmelsen är planområdet och stora kringliggande

skogs- och jordbruksområden även utpekade som område där nybebyggelse inte är lämpligt med hänsyn till riksintresse för kulturmiljövård samt i övriga delar med hänsyn till landskapsbilden och markens naturvärden. Umeå kommuns översiktsplan anger dock att ett flertal avvikelser har gjorts från områdesbestämmelserna och att dessa behöver ses över.

För att säkerställa och bevara de olika värden som finns i området har planområdet varit föremål för ett flertal utredningar och inventeringar så som naturvärdesinventering, inventering av tallöverståndare och arkeologiska utredningar. Utifrån de olika utredningarna förekommer inga större naturvärden inom planområdet men däremot identifierades ett flertal så kallade tallöverståndare, vilka utgör gamla och grova träd som gynnar bland annat biologisk mångfald och som kan förse platsen med viktiga ekosystemtjänster. Planförslagets genomförande innebär att stor del av dessa träd skyddas och bevaras. Utöver detta kommer även ytterligare arkeologiska utredningar att utföras, preliminärt under våren/sommaren 2020, i syfte att säkerställa planområdets lämplighet.

Riksintresseanalysen tas fram i skede mellan samråd och granskning.

Sammanfattning

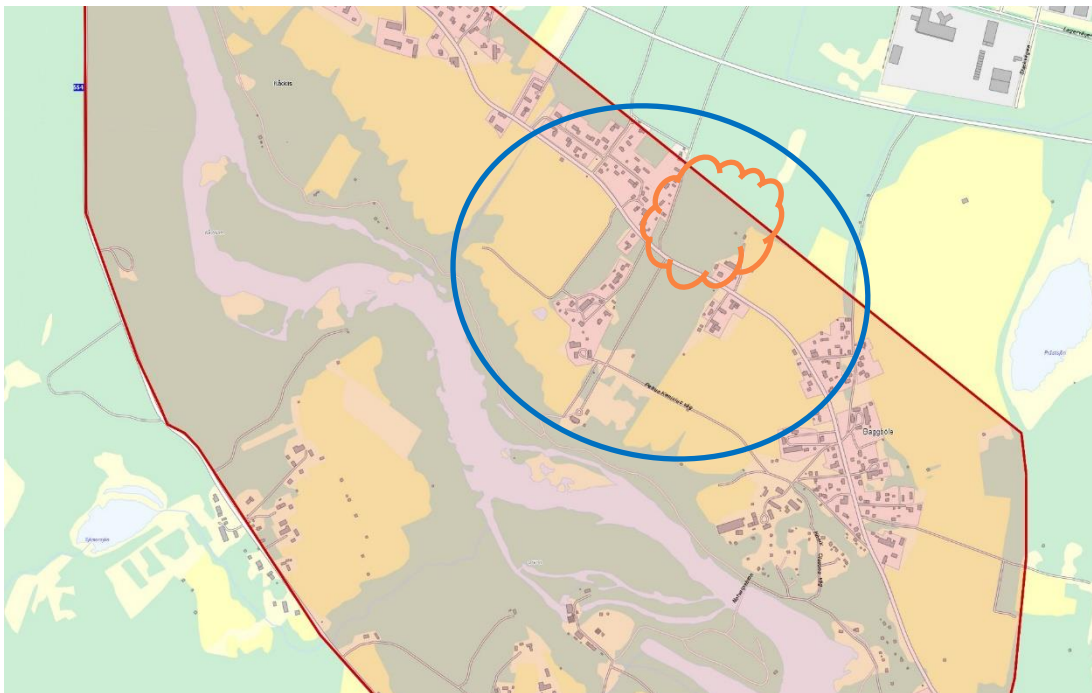
Detaljplanens genomförande bedöms medföra viss inverkan på riksintresset. Påverkan är dock av begränsad art och planen behöver därför inte bli föremål för en fördjupad kulturmiljöstudie. Inverkan behandlas i tillämpliga delar i planbeskrivningen. Planförslaget utformas för att anpassas till värden och befintliga strukturer på platsen.

Förslaget bedöms inte påverka utpekade värdekärnor eller identifierade värdebärare för riksintresset. Planförslaget bedöms inte heller påverka bebyggelse som är skyddad genom lag eller som upptas som skyddsvärd i Umeå kommuns inventering och bevarandeförslag för Baggböle, Kåddis, Brännland och Klabböle.

Planområdet är även föremål för kommande arkeologiska utredningar. Detaljplaneförslaget ska anpassas och utformas med hänsyn till dessa och eventuella fynd ska hanteras och tillvaratas på lämpligt sätt.

Riksintresseanalysen grundas på bifogad genomgång, där motiven klargörs i tabell F.

Analys



Figur 2. Kartan över den del av riksintresseområde som ligger i planområdets närhet. Riksintressets kärnvärden är generella och gäller inom hela det utpekade området. Vald avgränsning av kärnvärden ses markerat med blå ring och planområdets läge ses markerat i gult.

A. Planområdet och riksintressets kärnområden. Motiv till vald avgränsning:

Som ses i Figur 2 utgör det utpekade området för riksintresset *Norrfors – Klabböle* (Riksintresset AC 11) ett stort område, vilken täcker en yta om cirka 1 000 hektar längs Umeälven, mellan Norrforsdammen och utsläppet i Klabböle. Riksintressets kärnområden är generella och gäller över stora ytor där hela byar ingår i värdekärnornas beskrivning. Riksintresset är idag under revidering, bland annat för att utvidga området, men även för att förtydliga dess uttryck.

På grund av riksintressets generella beskrivning och då planområdet ligger inom Baggböle bys västra del som angränsar till byn Kåddis har kärnvärdesavgränsningen (blå ring i Figur 2) gjorts relativt vid och omfattar stora delar av byarna Baggböle och Kåddis.

B. Kortfattad beskrivning av aktuella kärnområden och byggnadsminnen:

Riksintresset för Norrfors - Klabböle (AC11) har följande lydelse i sin nuvarande beskrivning:

Motivering:

Älvdalsbygd med förhistorisk bruknings- och bosättningskontinuitet längs

Umeälven mellan Norrforsdammen och utsläppet i Klabböle. Området utgör Umeå sockens kärnbygd. (Fornlämningsmiljö, Kraftverksmiljö).

Uttryck för riksintresset:

Fornlämningar i form av boplatser och en hällristningslokal. Genuina byamiljöer med välbevarad bebyggelse och tillhörande odlingslandskap längs älven, samt i älven övergivna anläggningar för flottning, sågverksdrift, laxfiske och kraftverk.

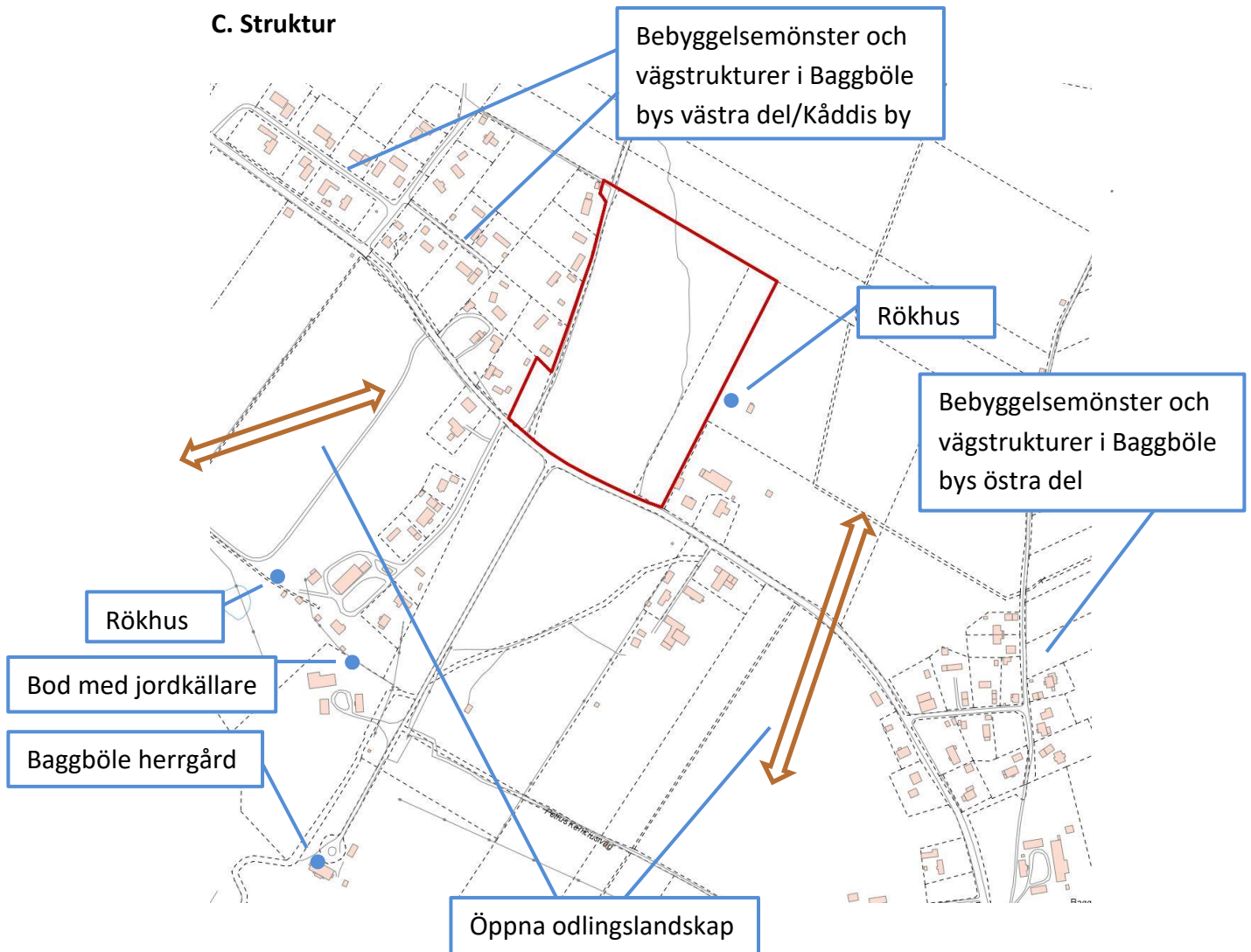
Inom det valda kärnområdet återges riksintressets uttryck framförallt i odlingslandskapen och i byarnas bebyggelsemönster som sammantaget återspeglar utvecklingen av naturresursnyttjandet från yngre stenålder till idag.

Genom byarna Baggböle och Kåddis löper en byväg som är fläckvist kantad med träd och där bebyggelsen framför allt förtätats norr om byvägen. Baggböle utgörs av en byamiljö som sammanvuxit med Umeå tätort men som bibehållit karaktären av jordbruksby. Byn kan sägas bestå av två delar, en östlig del med ett relativt brokigt bebyggelsemönster som kan liknas vid en klungby och en västlig del, där planområdet ligger, som sammanvuxit med Kåddis och där bebyggelsemönstret är tydligare organiserat med bebyggelse på båda sidor om de relativt raka och u-formade vägar som löper in bland villorna, vilket snarare uppvisar mönstret av radby. Kåddis består av en relativt samlad heterogen bebyggelse med äldre gårdar och yngre villor i ett flackt odlingslandskap. Även Baggböle har en blandad gårds- och villabebyggelse där förtätningen i stora delar har skett med bebyggelse som i sitt uttryck anpassats till landsbygdskaraktär vad gäller färg och form. Bostadsfastigheterna inom kärnområdet uppvisar stora variationer i storlek, från villatomter om cirka 1 100 kvadratmeter upp till stora äldre gårdar om cirka 100 000 kvadratmeter.

Både Baggböle och Kåddis omfattas av Umeå kommuns inventering och bevarandeförslag från 1984, där kulturhistoriskt värdefull bebyggelse redovisas. Några av dessa byggnader återfinns inom kärnområdet. I Baggböle ligger även en herrgårdsmiljö med allé och lämningar efter trädgårdsanläggning som utgör byggnadsminne. Dessa redovisas närmare under *avsnitt E – illustrationer från området*. Söder om Herrgården återfinns också lämningar efter det sågverk som anlades på platsen i början av 1800-talet.

Som nämns i riksintressets lydelse så är även fornlämningar en del av riksintressets uttryck. Inom planområdets närhet finns ett flertal fyndplatser och boplatser dokumenterade. Under 2018 har planområdet varit föremål för arkeologisk utredning som resulterade i att en boplatz utan synlig anläggning registrerades inom området, samt 3 härdar med fynd av brända ben och skärvsten.

C. Struktur



Figur 3. Planområde (markerat i rött) med omgivningarna och kulturhistoriskt viktiga miljöer. Gula pilar visar på viktiga siktlinjer och blå prick markerar värdefull enskild byggnad.

D. Riksintressets betydelse för tillkommande bebyggelse

De kärnområden som angivits under B utvecklas och de delar som är tillämpliga på aktuell plan anges. Det som särskilt kan påverka riksintresset beskrivs och motsvarande fråga i tabell F markeras.

Som angivits i beskrivningen av kärnområdet är det framförallt odlingslandskapen och bebyggelsemönstren som utmärker denna del av riksintresseområdet.

Det som anses angeläget att tillvarata och bygga vidare på i området är därför att bevara och värna landskapsbilden med öppna odlingslandskap, att anpassa tillkommande byggnaders placering, utformning och färgsättning till kringliggande bebyggelse samt att bevara skogsridåer mellan bebyggelsen och längs med byvägen.

Kringliggande bebyggelse består till stor del av relativt matt rödmålade byggnader med stående träpanel och sadeltak i tegelröd kulör. Fönstren har ofta spröjs eller krysspöst och byggnaderna är till stor del fristående och placerade i tun, vilket skapar en innergård som förstärker landsbygdskaraktären. Gällande områdesbestämmelse som även täcker stora kringliggande områden medger faluröd och grå kulör på huvudbyggnad.

Planförslaget tar tillvaratar och bygger vidare på dessa värden genom planbestämmelser som reglerar utformning och placering samt genom bevarande av träd på naturmark.

Vad gäller utformning medges endast fristående villor med stående träpanel i grå eller faluröd kulör med en glansgrad som inte överstiger 10. Huvudbyggnad ska förses med traditionellt sadeltak i tegelröd kulör och fönster ska förses med spröjs eller krysspöst.

Vad gäller placering ska huvudbyggnad och komplementbyggnader placeras så att gårdstun skapas och huvudbyggnad ska placeras med entré mot gårdstun. Huvudbyggnad får inte placeras närmare än 4 meter från fastighetsgräns och för komplementbyggnad gäller 2 meter.

Genom att planförslaget bevarar och skyddar träd på naturmark, både inom planområdet såväl som i dess ytterkant längs med Sockenvägen, bygger förslaget även vidare på landskapsbilden och den björk- och trädkantade byvägen.

Planområdets placering längs med byvägens norra sida skapar en naturlig förlängning av rådande bebyggelsemönster inom kärnområdet.

Andra delar att beakta i bebyggelsemönstret inom kärnområdet är variationen av fastigheternas storlekar samt hur byggnaders och vägars utformning är något mer strukturerad i denna del av byn.

Planförslaget bygger vidare på detta genom planbestämmelser som reglerar minsta fastighetsstorlek samt genom plankartans utformning som tillsammans skapar förutsättningar för en variation i både fastigheters storlek och form. I planförslaget har även den nya delen av vägen givits en utformning som knyter an till närliggande vägstrukturer i väster med U-formade vägar och bebyggelse på båda sidor om vägen (detta kan bland annat ses i figur 4 och 5). Utöver detta regleras byggrätt för att säkerställa en öppenhet som är karaktäristisk för landsbygden, samt för att säkerställa att komplementbyggnad så som garage eller carport inte dominerar intrycket av gårdsgruppen.

Som angivits i beskrivningen av kärnområdet har ett flertal arkeologiskt intressanta fynd gjorts inom planområdet under de inledande arkeologiska undersökningarna

som utförts inom planområdet. I syfte att vidare utreda platsen och erhålla ett så fullgott underlag som möjligt ska planområdet vara föremål för ytterligare arkeologiska utredningar. Eventuella fynd ska hanteras och samlas in på lämpligt sätt.



Figur 4. Kartbild där ungefärlig utformning av ny väg inom planområdet är utritad och kan ses i relation till befintliga vägar i väster. Planområdets ungefärliga läge ses markerad med grå streckad linje.



Figur 5. Illustration över möjlig bebyggelse inom planområdet samt vägens utformning i relation till närliggande vägars utformning i väster.

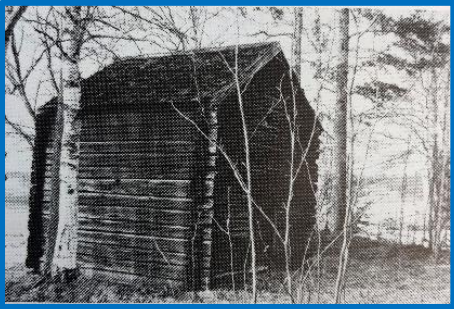


E. Illustrationer och bilder från området



Figur 6. Bilder över värdekärnor inom kärnområdet samt dess placering i förhållande till planområdet. Respektive värdekärna beskrivs vidare i tabell 1.

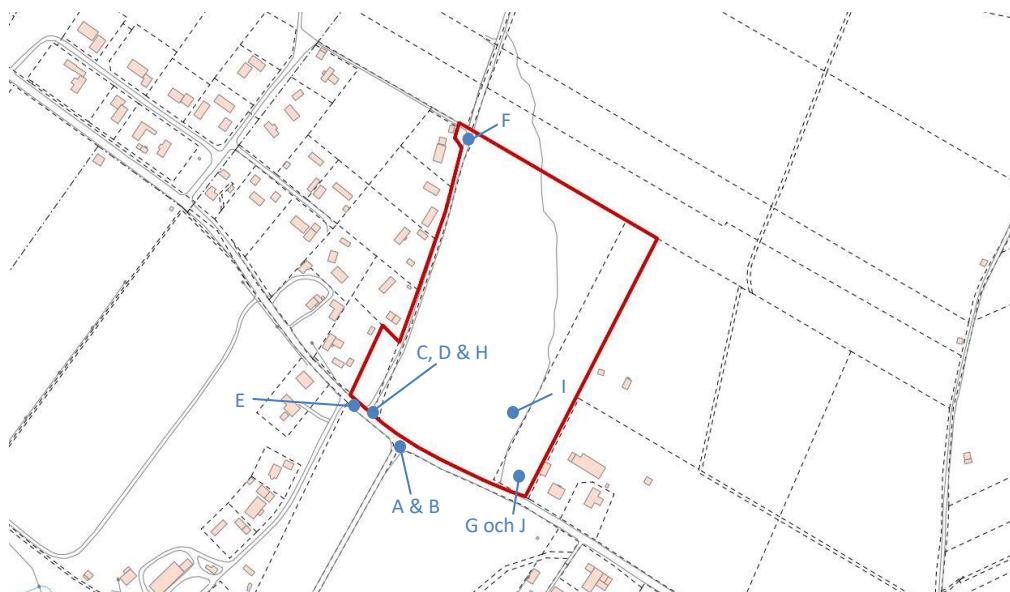
Tabell 1. Beskrivning av värdekärnor inom kärnområdet.

 	<p>1. Vy över björk-/trädkantad väg</p>	<p>Byvägen genom Baggböle och Kåddis är fläckvist kantad med träd av olika sorter.</p> <p>Bild ovan visar vy från öster, längs med Sockenvägen, mot planområdet som är lokaliserat bakom skogsridån på höger sida om vägen. Genomförandet av planförslaget innebär att skogsridån längs med byvägen bevaras för att värna landskapsbilden.</p> <p>Bild nedan visar vy längs med Sockenvägen från planområdets sydvästra del i riktning mot väster från planområdet.</p> <p>Planförslaget bedöms inte påverka dessa värden.</p>
	<p>2. Rökhus</p> <p>Upptagen som värdefull byggnad i inventering och bevarandeförslag från 1984.</p>	<p>Beskrivning från inventering och bevarandeförslag från 1984: Fyrknutad timmerbyggnad med omålade timmerväggar under spånklätt sadeltak. På gården står även manbyggnad, ladugård och f.d. bagarstuga.</p> <p>Planförslaget ligger i relativt nära anslutning med bedöms inte påverka dessa värden.</p>

	<p>3. Rökhus</p> <p>Upptagen som värdefull byggnad i inventering och bevarandeförslag från 1984.</p>	<p>Beskrivning från inventering och bevarandeförslag från 1984: Fyrknutad timmerbyggnad med faluröda timmerväggar under spånklätt tak. På gården står även två manbyggnader, ladugård/snickeri och uthus.</p> <p>Planförslaget bedöms inte påverka dessa värden.</p>
 	<p>4. Baggböle herrgård</p> <p>Upptagen som värdefull byggnad i inventering och bevarandeförslag från 1984.</p> <p>Baggböle herrgård med allé och lämningar efter trädgårdsanläggning utgör även byggnadsminne.</p>	<p>Beskrivning från inventering och bevarandeförslag från 1984: Förvaltarbostad uppförd 1846 efter J A Linders ritningar. Tidigare flankerad av två åttakantiga lusthus åt älvsidan och domestik/kontorsflyglar åt gården. Timmerbyggnad i 1 ½ våning med herrgårdsplan. Rik fasad med slät panel och empireformer, främst i mittpartiets fronton på kolossalpilastrar och rundbågiga fönsterformer. Välbevarad tidsprägel. Den ljusa oljefärgen dock övermålad med akrylat.</p> <p>I vinkel mot huvudbyggnaden ligger ett mindre uthus av okänt datum, men som genom sin placering och vita färg är av värde för miljön. Baggböle herrgård med tillhörande parkområde är sedan 1968 skyddad enligt byggnadsminneslagen.</p> <p>Planförslaget bedöms inte påverka dessa värden.</p>

	<p>5. Bod med jordkällare</p> <p>Upptagen som värdefull byggnad i inventering och bevarandeförslag från 1984.</p>	<p>Beskrivning från inventering och bevarandeförslag från 1984:</p> <p>Fyrknutad enkelbod i två våningar med locklistpanel och svartmålat plåttak. Nyare dörr. Belägen i sluttning med jordkällare under. På gården står även två äldre manbyggnader och ladugård.</p> <p>Planförslaget bedöms inte påverka dessa värden.</p>
	<p>6. Vy över Odlingslandskap</p> <p>Utgör ett uttryck i riksintresset för kulturmiljövård inom Norrfors – Klabböle.</p>	<p>Odlingslandskapen är en del av riksintressets uttryck på platsen. Det är även ett uttryck som tas upp i Umeå kommuns inventering och bevarandeförslag från 1984.</p> <p>Planförslaget bedöms inte påverka dessa värden.</p>

I figur 8–17 följer ett flertal bilder såväl som illustrationer över planområdet och dess närhet. De olika vyerna (A – J) och dess ungefärliga placering är markerade i figur 7 nedan. Illustrationerna visar den maximala byggnadsarean som detaljplanen medger och är endast ett exempel på hur området skulle kunna bebyggas och fastighetsindelas.



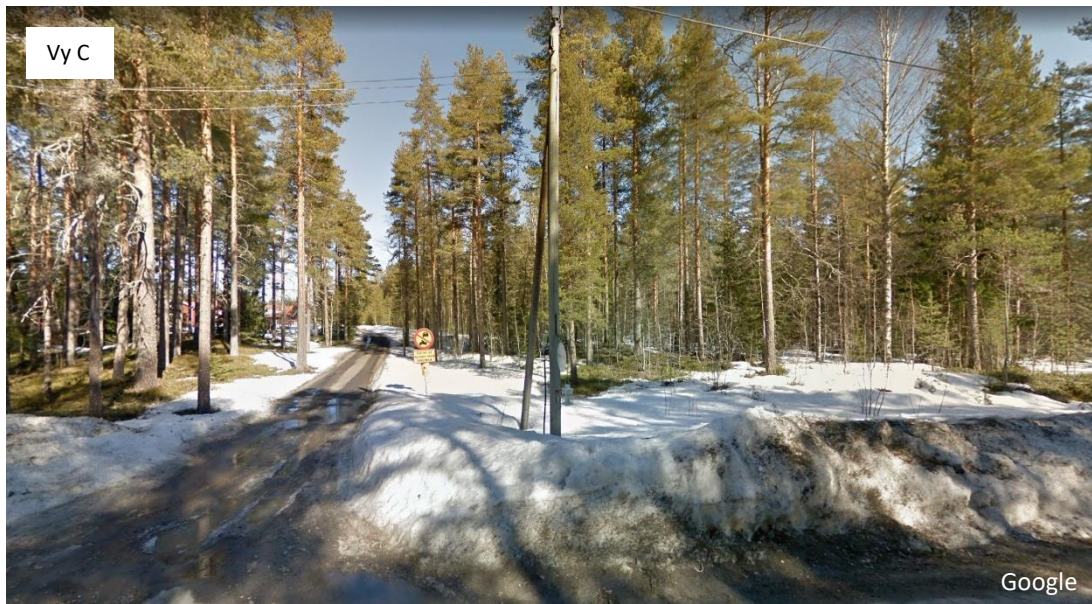
Figur 7. karta med punkter som visar ungefärliga lägen från vilka de olika vyerna ses.



Figur 8. Sockvägens gaturum mot väster. Vy från nedfart till Baggböle herrgård där planområdets södra del ses på motsatt sida om vägen.



Figur 9. Sockenvägens gaturum mot öster. Vy från nedfart till Baggböle herrgård där planområdets södra del ses på motsatt sida om vägen.



Figur 10. Vy från Sockenvägen mot planområdets södra del och den väg som ansluter planområdet till Sockenvägen.



Figur 11. Illustration över hur planområdet skulle kunna se ut och upplevas från planområdets södra del och den väg som ansluter planområdet till Sockenvägen.



Figur 12. Illustration över hur planområdet skulle kunna se ut och upplevas från Sockenvägen.



Figur 13. Illustration över hur planområdet skulle kunna se ut och upplevas. Vy från planområdets norra del mot sydväst.



Figur 14. Illustration över hur planområdet skulle kunna se ut och upplevas. Vy från planområdets sydöstra del mot nordväst.



Figur 15. Illustration över hur planområdet skulle kunna se ut och upplevas. Vy från planområdets sydvästra del mot norr.



Figur 16. Illustration över hur planområdet skulle kunna se ut och upplevas. Vy i ögonhöjd från planområdets sydöstra del mot norr.



Figur 17. Illustration över hur planområdet skulle kunna se ut och upplevas. Översikt.

F. Planens inverkan på riksintresset						
<i>Relevans markeras ●, inverkan/påverkan markeras X</i>						
	Relevans	Positivt	Obetydligt	Måttligt	Negativt	Kommentar
						Samtliga faktorer ska kommenteras.
Direkt inverkan						
1. Hur påverkas enskilda objekt och strukturer som har betydelse för läsbarheten av riksintresset?	●		X			Utformning och placering av tillkommande bebyggelse regleras för att anpassas till kringliggande bebyggelsemönster och strukturer. Inga enskilda kulturhistoriskt värdefulla objekt som har betydelse för läsbarheten av riksintresset påverkas.
2. Hur förändras visuella och/eller funktionella samband?	●		X			Planförslaget medför ingen påverkan på viktiga siktlinjer så som påverkan på det öppna odlingslandskapet. Skogsmark bevaras för att säkerställa bevarandet av landskapsbilden från Sockenvägen samt för att bevara bebyggelsemönstret i denna del av Baggböle by med skogsridåer mellan husen.
3. Hur avviker nytillskottet från skalan i omgivande miljö?	●			X		Fastighetsstorlekarna inom kärnområdet har en stor variation i fastighetsstorlekar från mindre villatomter till stora gårdar. För att anpassa planförslaget till detta har förslaget utformats för att skapa förutsättningar för en variation i tillkommande fastigheters storlekar och former. Maximal byggnadsarea regleras för att anpassas till omgivande bebyggelse och miljö.

<p>4. Hur inverkar former eller karaktärsdrag på upplevelsen och förståelsen av den kulturhistoriska utvecklingen i landskapet?</p>	•	X ₁		X	<p>Ett genomförande av detaljplanen innebär att ny bebyggelse kan uppföras i kulturmiljön. Kulturmiljön i Baggböle och Kåddis by är dock inte främmande för kompletterande bebyggelse, utan området har ständigt kompletterats med ny anpassad bebyggelse över tid. I planförslaget regleras tillkommande bebyggelses utformning genom planbestämmelser för att anpassas till kringliggande bebyggelse.</p> <p>X₁ Planförslaget skapar därmed förutsättningar för att utveckla och komplettera den kulturhistoriska utvecklingen på platsen med ny bebyggelse samtidigt som kulturhistoriska värden på platsen tillvaratas.</p>
<p>5a. Hur påverkas siktlinjer, sammanhang eller rumsligheter upplevelsen och förståelsen av riksintresset betraktat inifrån?</p>	•		X		<p>Då planområdet idag består av skogsmark kommer planförslaget medföra en viss påverkan på hur området upplevs inifrån. Dock bevaras skogsområden inom planområdet och bebyggelse anpassas till kringliggande bebyggelse, vilket innebär att kulturhistoriskt viktiga bebyggelsemönster förlängs och kompletteras med bidrag från nyare bebyggelse.</p>
<p>5b. Hur påverkas riksintresset betraktat utifrån?</p>	•		X		<p>Eftersom skogsområden bevaras längs med Sockenvägen kommer inte ny bebyggelse att omedelbart kunna läsas ihop med kringliggande miljöer eller dominera uttrycket i landskapet.</p> <p>Betraktat från väster kommer ny bebyggelse att upplevas som en förlängning av befintlig bebyggelse.</p> <p>Planområdet omges idag av skogsmark i både norr och öster, vilket innebär att planområdet inte blir dominerande eller ges någon tydlig plats i landskapet betraktat från dessa håll.</p>
<p>6. Hur påverkas rörelsestråk, kommunikationsleder eller andra funktioner möjligheten att bruka, förvalta och röra sig inom miljön?</p>	•		X		<p>Planområdet utgör idag skogsmark som inte uppvisar några tydliga tecken på frekvent användning, annat är några mindre stigar som löper inom planområdet.</p> <p>Planförslaget innebär att naturmark bevaras inom området som allmän platsmark.</p>
<p>7. Hur inverkar planen på riksintresset vad gäller fragmentering och uppkomst eller försvinnande av barriärer?</p>	•		X		<p>Planförslaget innebär att naturmarken blir mindre, men förslaget har utformats för att bevara skogsridåer som är viktiga för bevarandet av landskapsbilden.</p>
<p>Inverkan på sikt</p>		JA		NEJ	<p>Vid "ja" ska svaret kommenteras</p>

8. Är det troligt att åtgärden kan komma att följas av andra åtgärder, vilka i sig kan medföra konsekvenser?				X		
Övrigt						Vid "ja" ska svaret kommenteras
		JA		NEJ		
9. Påverkas byggnad eller miljöer, som medtagits i andra inventeringar?				X		Baggböle och Kåddis som helhet omfattas av inventering och bevarandeförslag från 1984, men ingen särskild beskrivning eller särskilt beskrivna värden förekommer för ytor eller objekt inom planområdet.
10. Gränsar planen till område med bebyggelse, som medtagits i andra inventeringar?	•	X				Planområdet gränsar till rökhus som ligger öster om området och finns upptagen som värdefull byggnad i inventering och bevarandeförslag från 1984. Rökhuset ses presenterad i tabell 1 under avsnitt E-illustrationer och bilder från planområdet.

G. Summering av analysresultat

Resultat:

Detaljplanen *anses inte* innebära påtaglig skada på riksintresset. En fördjupad kulturmiljöanalys krävs inte.

Motivering:

Tabellen visar att detaljplanens inverkan på riksintresset i huvudsak är obetydligt eller måttligt, men till viss del också positivt. Skala och utformning bedöms ge måttlig påverkan då planförslaget innebär att det tillkommer bebyggelse i området som, trots bestämmelser som anpassar den nya bebyggelsen till kringliggande kulturmiljön, är ny. Samtidigt medför detta även en positiv påverkan då kulturlandskapet ges förutsättningar att även fortsatt kompletteras med ny bebyggelse som tillvaratar kulturmiljöns värden såväl som befintliga strukturer på platsen och även i framtiden kan visa på kulturmiljöns utveckling över tid.

Förslaget bedöms inte påverka utpekade värdekärnor eller identifierade värdebärare för riksintresset. Planförslaget bedöms inte heller påverka bebyggelse som är skyddad genom lag eller som upptas som skyddsvärd i Umeå kommuns inventering och bevarandeförslag för Baggböle, Kåddis, Brännland och Klabböle.

Denna handling har godkänts av planchef Clara Ganslandt med planarkitekt Liza Alcazar som handläggare. Handlingen är godkänd i kommunens elektroniska system och har därför ingen namnunderskrift.