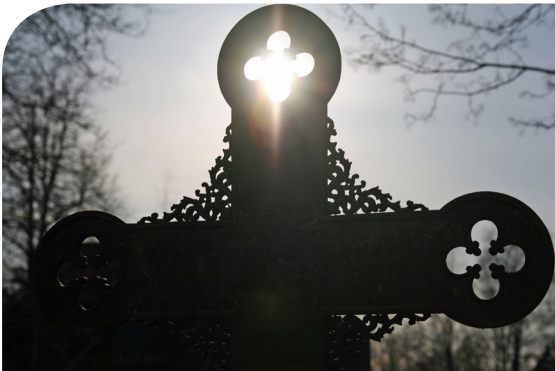


Befolkningens förändringar i Umeå



Rapporten innehåller en översikt över Umeå kommuns befolkningsstruktur och befolkningens förändringar framförallt under 2010 men även en del jämförelser för längre perioder. Syftet är att visa på de olika förändringsfaktorerna i tillväxten. Den är utarbetad i samarbete med Stockholms stads utrednings- och statistikkontor AB.

INNEHÅLL	sida
Folkmängd	3
Umeå	3
Länet	3
Tillväxt under fyra decennier	4
Fler unga och färre äldre	4
Flyttningar	5
Högsta inflyttningen någonsin	5
In- och utflyttade 1990–2010	5
Vinster och förluster	5
Utbytet med länen	6
Unga flyttar mest – äldre inte alls	7
Födda/döda	8
Hur många barn föds det?	8
Förändringen i stads- och kommundelarna	9
Bostadsbyggandet styr tillväxten	9

Besök också vår hemsida: www.umea.se/statistik

Omslagsbilder: Ann-Margrethe Iseklint

Grafer och layout: Gunilla GuldbRAND, GuldbRAND & GuldbRAND

Kontaktpersoner

Annalena Löfgren, utvecklingsavdelningen, tel. 090-16 12 42, annalena.lofgren@umea.se

Tordleif Hansson, utvecklingsavdelningen, tel 16 12 49, tordleif.hansson@umea.se

Peter Thuresson, utvecklingsavdelningen, tel 090 16 23 70, peter.thuresson@umea.se

FOLKMÄNGD

Umeå

De definitiva siffrorna för 2010 visar att Umeås befolkning vid årsskiftet 2010/2011 var 115 473 personer. Ökningen under 2010 blev därmed 1 398 personer vilket stämmer väl överens med de preliminära siffrorna. Det är den största ökningen sedan 2004. Umeå kommun har ökat sin befolkning under varje år sedan åtminstone 1968. Mest ökade befolkningen under slutet av 1960-talet och början av 1970-talet då utbyggnaden av universitetet tog fart och under början av 1990-talet då antalet platser vid universitetet kraftigt utökades. Tillväxten varierar över åren och påverkas av de konjunkturcykler som förekommer. Demografin och då främst förändringar i ungdomskullarnas storlek är en annan förklaringsfaktor.

Länet

Hela Västerbottens län ökade sin befolkning med 738 personer under 2010 och den totala folkmängden i länet var 259 286 personer vid senaste årsskiftet. Sedan 2005 har befolkningen minskat i samtliga kommuner i länet utom i Umeå som ökat och Vännäs som sett över fem år haft en oförändrad befolkning. Umeå tillväxt påverkar naturligtvis länets befolkningstal i positiv riktning och kompenserar förlusten i övriga kommuner. Sedan 2005 har Åsele minskat mest i procentuella tal. Minskningen har också varit stor i ”fjällkommunerna” Storuman, Sorsele och Dorotea.

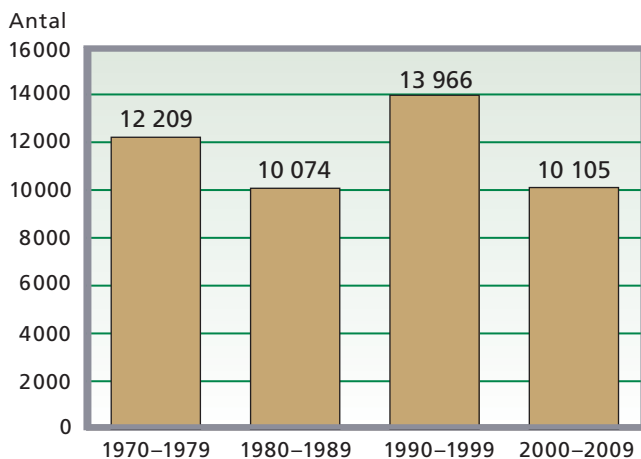
Befolkningen i Västerbottens län 31:a december resp. år

	2005	2006	2007	2008	2009	2010	förändring 2005–2010	förändring % 2005–2010
Nordmaling	7 470	7 426	7 390	7 276	7 205	7 098	-372	-5,0 %
Bjurholm	2 553	2 541	2 549	2 516	2 500	2 460	-93	-3,6 %
Vindeln	5 752	5 665	5 640	5 613	5 519	5 507	-245	-4,3 %
Robertsfors	7 066	6 996	6 909	6 900	6 880	6 831	-235	-3,3 %
Norsjö	4 466	4 437	4 380	4 363	4 361	4 304	-162	-3,6 %
Malå	3 421	3 348	3 338	3 369	3 295	3 274	-147	-4,3 %
Storuman	6 507	6 432	6 383	6 304	6 227	6 120	-387	-5,9 %
Sorsele	2 905	2 867	2 811	2 733	2 743	2 736	-169	-5,8 %
Dorotea	3 082	3 069	2 993	2 914	2 900	2 878	-204	-6,6 %
Vännäs	8 412	8 436	8 351	8 357	8 357	8 414	2	0,0 %
Vilhelmina	7 327	7 280	7 220	7 220	7 156	7 135	-192	-2,6 %
Åsele	3 322	3 271	3 265	3 180	3 133	3 039	-283	-8,5 %
Umeå	110 758	111 235	111 771	112 728	114 075	115 473	4 715	4,3 %
Lycksele	12 701	12 612	12 503	12 477	12 427	12 376	-325	-2,6 %
Skellefteå	71 910	71 966	72 090	71 862	71 770	71 641	-269	-0,4 %
Totalt	257 652	257 581	257 593	257 812	258 548	259 286	1 634	0,6 %

Tillväxt under fyra decennier

Umeå har haft en stadig tillväxt sedan slutet av 1960-talet. Varje decennium (1970–2010) har befolkningen ökat med mellan 10 000 och 14 000 personer. Det betyder en genomsnittlig ökning med 1 000–1 400 personer varje år under de senaste 40 åren. Den höga ökningstakten under 1990-talet förklaras av både särskilt höga födelsetal i början av 1990-talet och ovanligt stor flyttningsvinst under

Befolkningsökning under resp. decennium



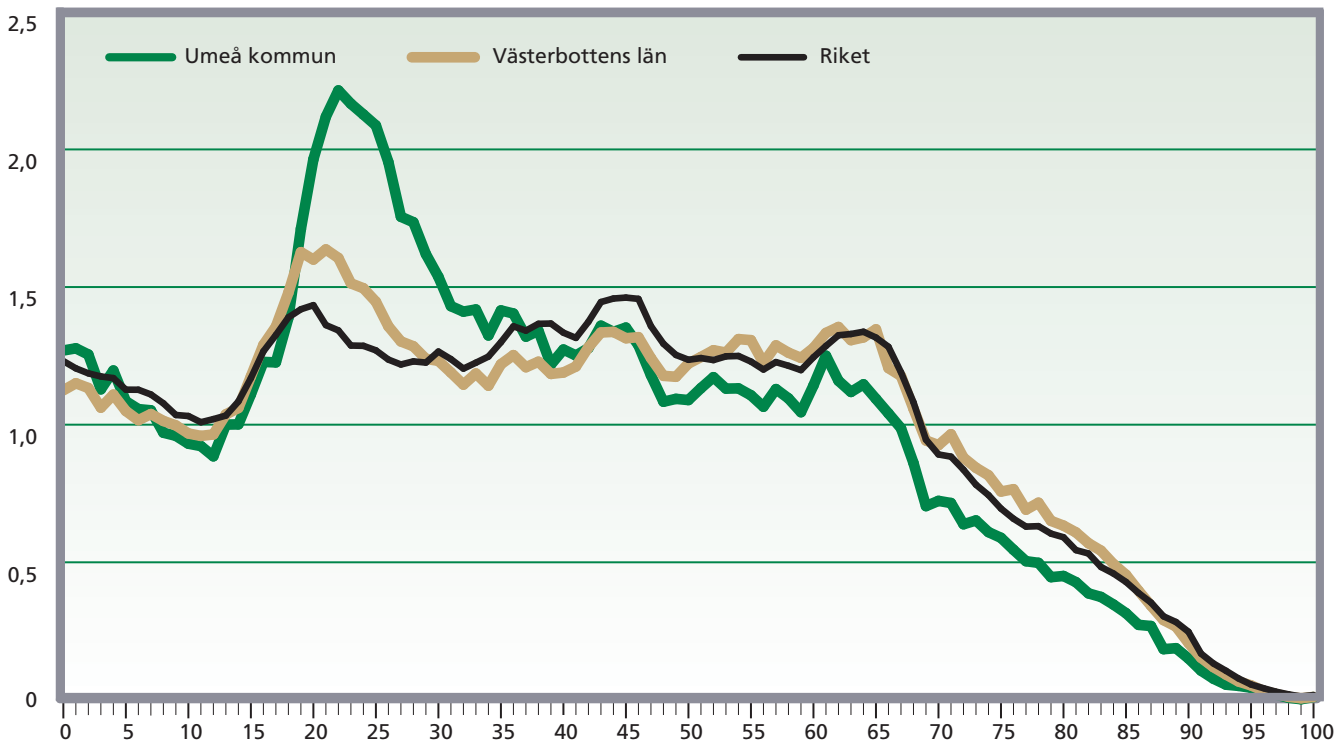
flera år. Det senare som en följd av den kraftiga lågkonjunkturen och krisen inom IT-sektorn. Under det första året på 2010-talet var befolkningsökningen 1 400 personer.

Fler unga och färre äldre

Umeås befolkningsstruktur präglas av stadens studenter och även om en del av dem studerar på distans har Umeå en betydligt större andel invånare i åldern 19–24 år än både Västerbottens län och hela Sverige. Så mycket som var åttonde umebo är i åldern 19–24 år. Åldergruppens andel av befolkningen är i Umeå kommun 12,3 procent, i länet 9,5 procent och motsvarande andel för riket är 8,1 procent. Faktum är att befolkningsandelen är större i Umeå även för åldrar ända upp till 35-årsåldern. I gengäld är andelen över 45 år lägre i Umeå än i både riket och Västerbottens län. Andelen barn som är två år och yngre är större i Umeå än i både Västerbottens län och riket medan det motsatta gäller för barn som är äldre än två år. Figuren nedan visar tydligt på skillnaden i åldersstruktur mellan Umeå kommun, Västerbottens län (inklusive Umeå kommun) och riket.

Befolkningens åldersstruktur i Sverige, Västerbottens län (inklusive Umeå kommun) och Umeå kommun 2010

Procent



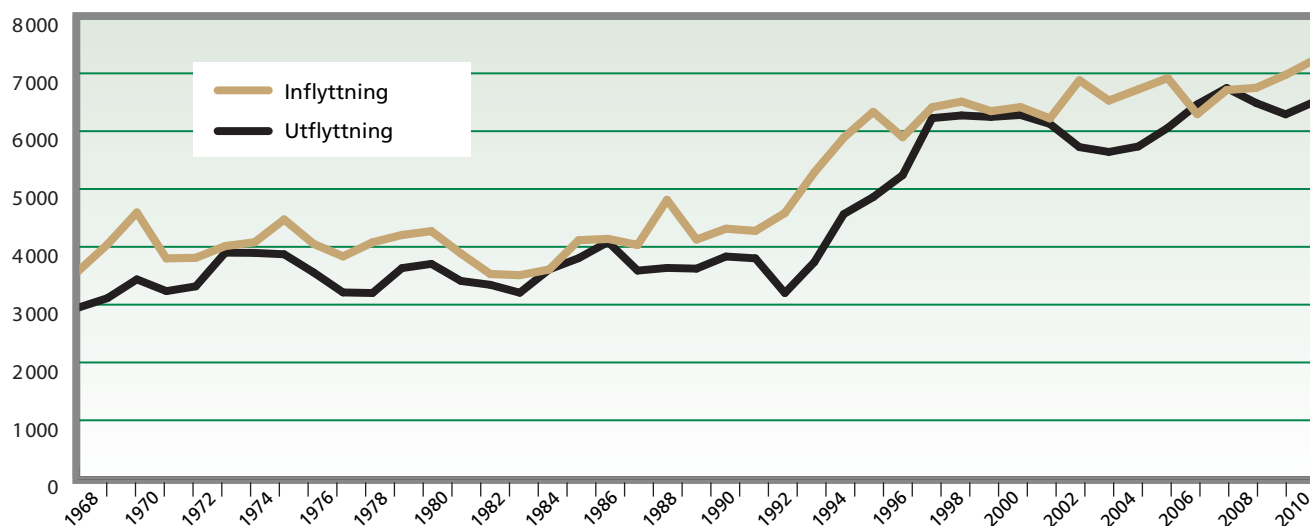
FLYTTNINGAR

Högsta inflyttningen någonsin

7 241 personer flyttade till Umeå kommun under 2010. Av dem kom cirka 1 500 från övriga länet och cirka 4 500 från andra delar av landet. Cirka 1 200 kom från utlandet. Inflyttningen under förra året är den högsta någonsin. Cirka 6 500 flyttade från Umeå under förra

året. Umeå hade nästan lika stor förlust mot övriga landet som vinst från det egna länet (cirka 350 personer). Överskottet på cirka 745 personer kom i stället från utlandet. Sett över åren följer in- och utflyttningen varandra ganska väl och en hög inflyttning följs några år senare oftast av en hög utflyttning.

In- och utflyttade till och från Umeå 1968–2010

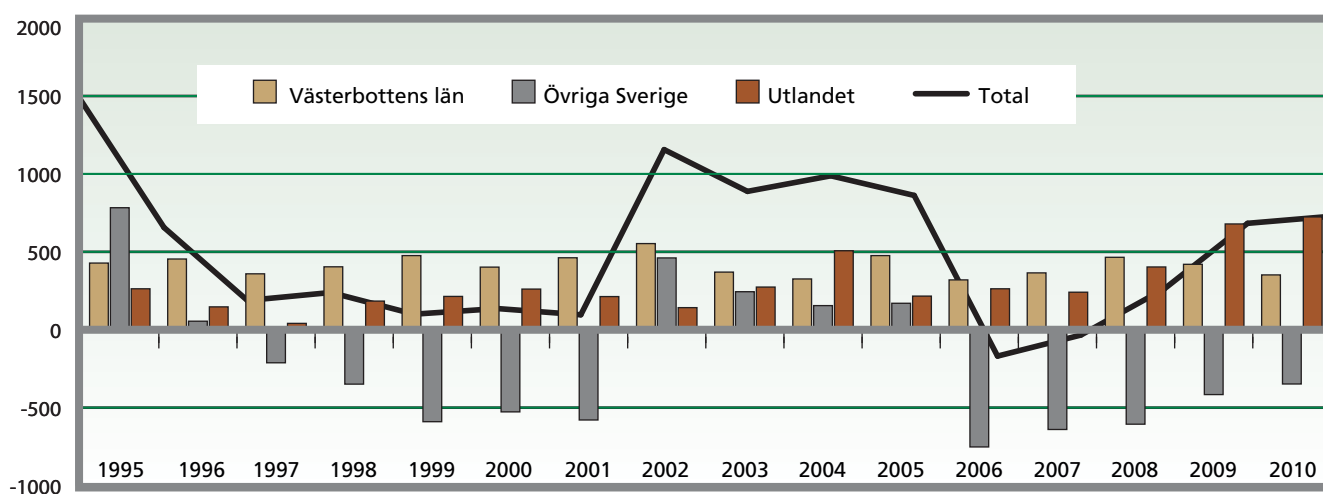


Vinster och förluster

Under de senaste 15 åren har flyttningsnettot mot övriga Västerbottens län och utlandet varit positivt. Det betyder att fler har flyttat till än från Umeå från dessa områden. Mot Sverige utanför Västerbottens län har flyttningsnettot varit negativt under flertalet år sedan 1995. Undantagen finns i mitten av 1990-talet och i början på

2000-talet. Vid båda dessa tillfällen rådde lågkonjunktur och i början av 2000-talet även IT-kris som inte minst drabbade Stockholmsområdet. Utvecklingen under den senaste lågkonjunkturen uppvisar inte riktigt samma mönster. En möjlig förklaring till detta kan vara att fler studenter nu läser via nätet och inte finns på plats i Umeå samt att storstadsområdena inte drabbades lika hårt.

Flyttningsnetton efter region 1995–2010



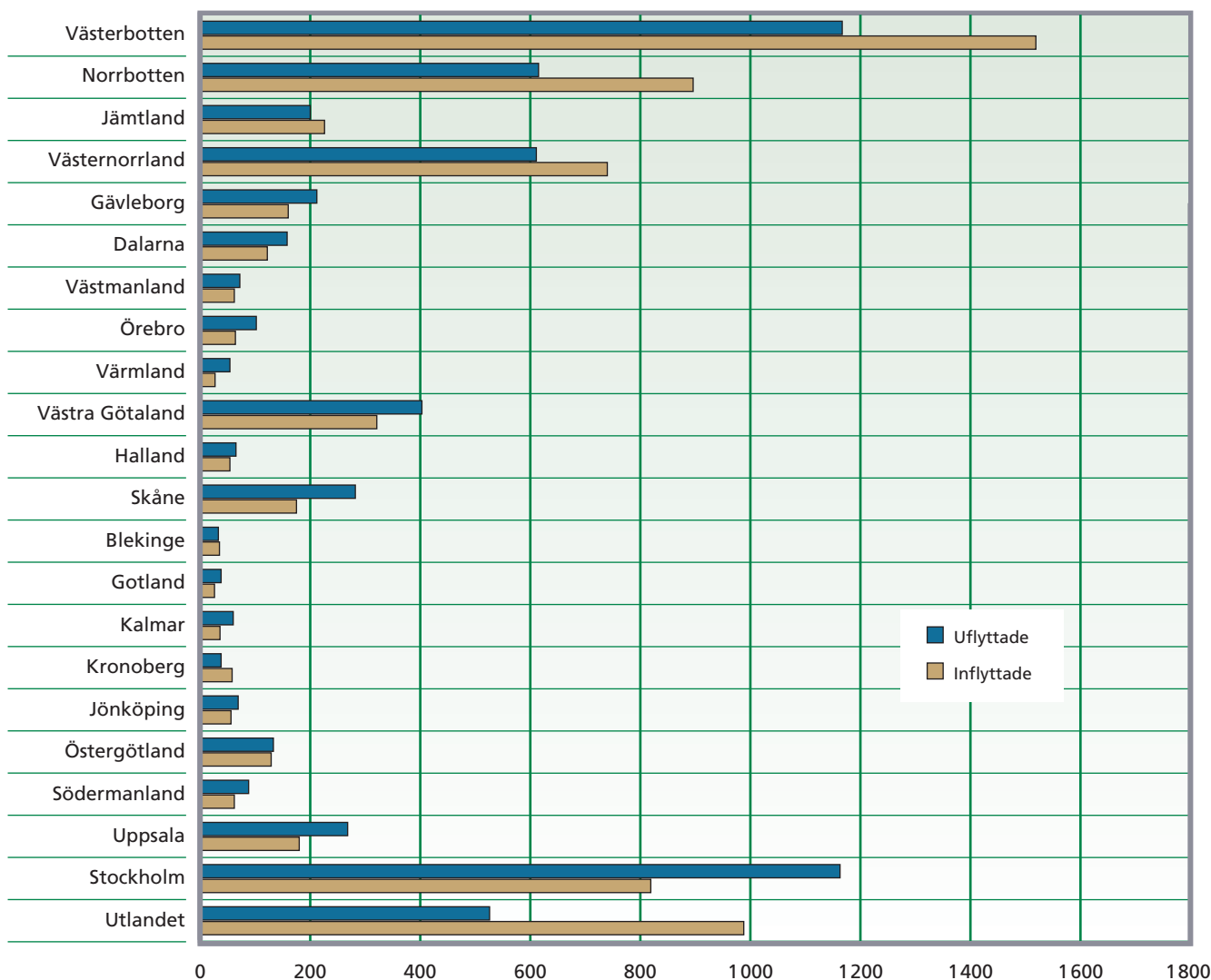
Invandringen låg redan 2009 på en historiskt sett mycket hög nivå, och den fortsatte att öka något under 2010. Många av de utrikes inflyttade är studenter. Från och med höstterminen 2011 kommer högskolorna och universiteten att ta ut avgifter för studenter från länder utanför EU/EES och Schweiz motsvarande skolans faktiska kostnader för utbildningen. Det kan innebära att antalet utländska studenter och därmed invandringen minskar i framtiden.

Utbytet med länen

Umeå har fler inflyttare än utflyttare från samtliga Norrlandslän. Störst är överskottet mot övriga Västerbottens län och Norrbottens län. Det är också mellan

dessa län som flest personer flyttar till och från Umeå. Det motsatta förhållandet råder i utbytet med övriga län där Umeå i stort sett har förluster mot samtliga län med ett litet undantag för Blekinge. Förlusterna är allra störst mot storstadslänen med Stockholms län i topp följt av Västra Götaland, Skåne och Uppsala. Storleksmässigt uppväger inte vinsten från Norrlandslänen förlusten mot övriga län under de senaste fem åren. Mönstret kommer sig av utflyttningen av de många färdigutbildade studenter som lämnar Umeå och hittar ett arbete i de starkt växande storstadsområdena. Invandringen har haft stor betydelse för Umeås tillväxt under senare år. Överskottet har i genomsnitt varit 460 personer per år.

Inflyttade och utflyttade till/från Umeå (medelvärde för 2006–2010)

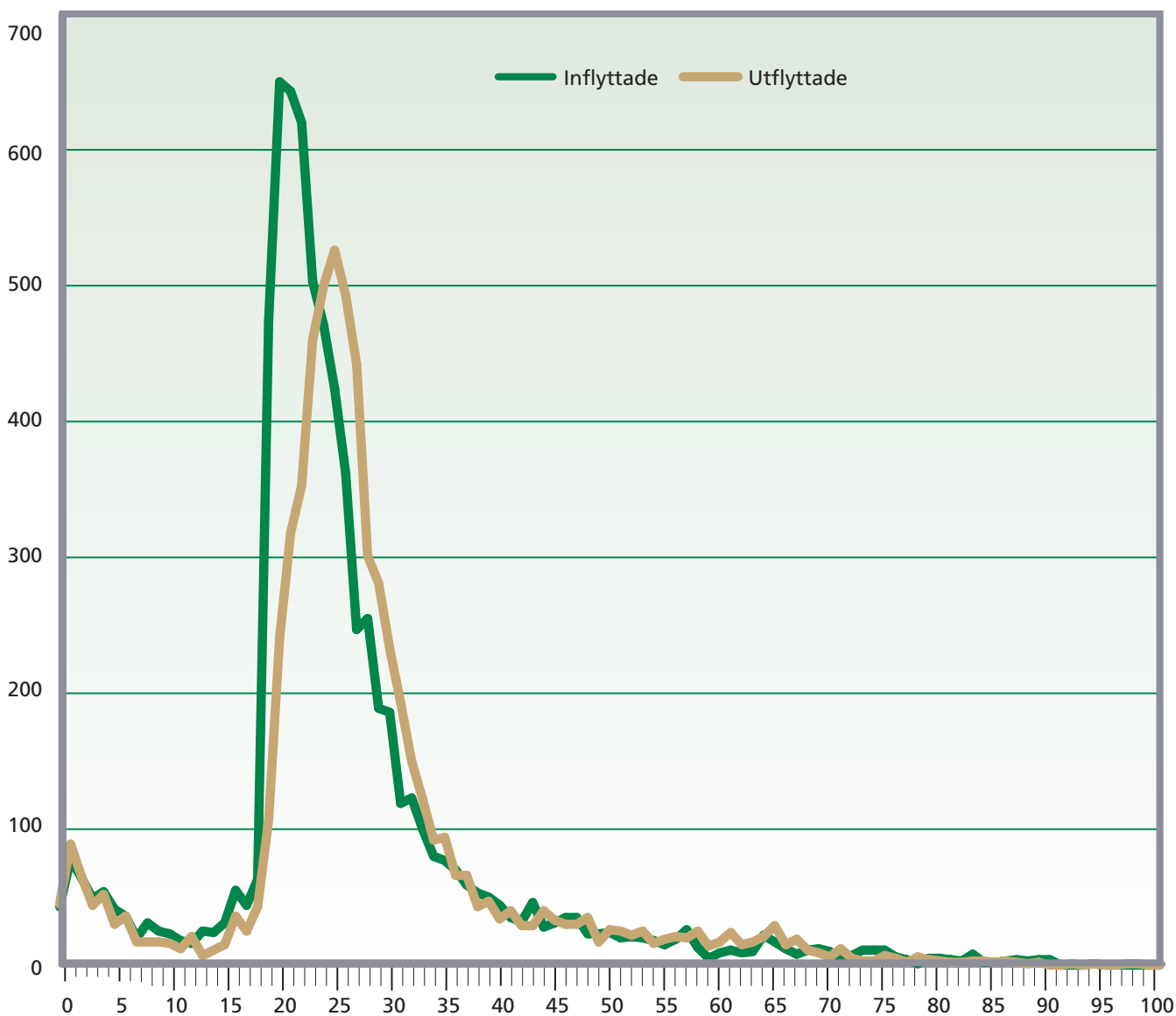


Unga flyttar mest – äldre nästan inte alls?

Människor flyttar olika mycket i olika åldrar. I 20–30-årsåldern flyttar många på grund av studier, arbete eller parbildning. Även i åren över 30 då många bildar familj är det vanligt att man flyttar då man kanske behöver utöka sitt boende. Det gör att flyttningar är vanliga även i småbarnsåldern. När barnen börjat skolan är benägenheten att flytta mycket mindre än i småbarnsåldern.

För vuxna är benägenheten att flytta också betydligt mindre efter 40 års ålder än före. Diagrammet nedan visar att de allra flesta som flyttar in till Umeå är 19–39 år vilket både har att göra med att detta är de åldrar då man är som mest benägen att flytta men naturligtvis också av att Umeå är en studentstad och att många kommer hit för att studera. Utflyttarna är också flest i dessa åldrar men den genomsnittlige utflyttaren är ett par år äldre än den genomsnittlige inflyttaren. Mönstret har varit stabilt under många år.

In- och utflyttning efter ålder 2010



FÖDDA och DÖDA

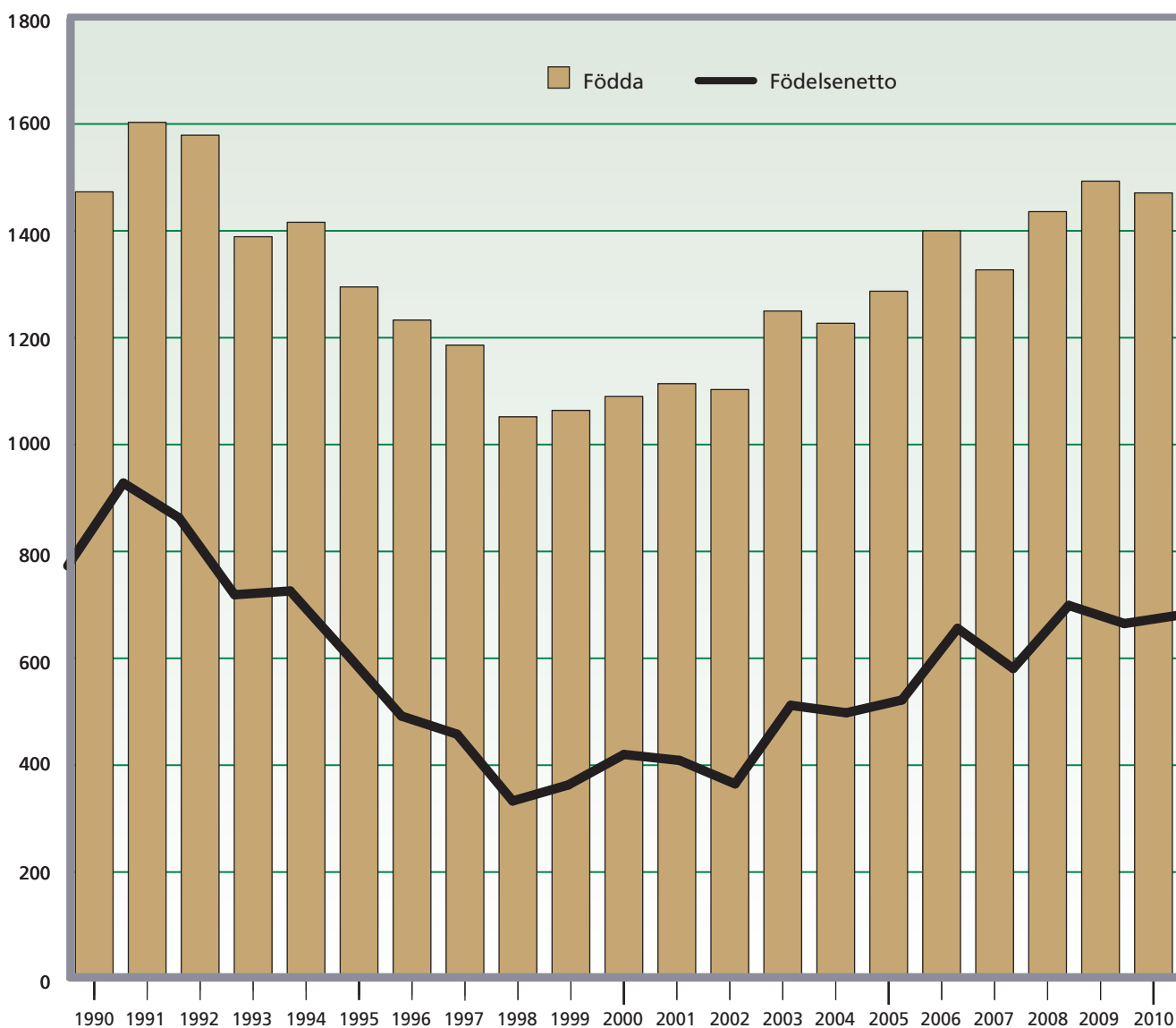
Hur många barn föds det?

Det föddes 1 470 barn i Umeå under förra året. Det är något färre än 2009 men betydligt över genomsnittsnivån sedan 1990 som ligger på drygt 1 300. Stora variationer i antal födda har förekommit över åren. Som minst har födslarna uppgått till 1 050 barn och som mest strax över 1 600 det vill säga en skillnad på nästan 550 barn. Medelåldern vid första barnets födelse har stigit med åren. År 1970 låg medelåldern på drygt 26 år medan den idag ligger närmare 31 år. I jämförelse med riket avviker inte Umeå nämnvärt från detta mönster.

Det dör cirka 700 personer i Umeå varje år. Antalet varierar inte alls på samma sätt som födslarna utan variationsbredden är bara cirka 160 personer.

Skillnaden mellan de som föds och de som dör kallas födelsenettet. Umeå har under lång tid haft ett positivt födelsenetto och det utgör en viktig del av befolkningstillväxten. Födelsenettets förändring över åren beror därför i huvudsak på variationen av antalet födda. De senaste åren har födelsenettet varit ganska konstant runt 700 personer per år.

Födda och födelsenetto 1990–2010



FÖRÄNDRINGEN I STADS- och KOMMUNDELARNA

Bostadsbyggandet styr tillväxten

Umeå kommun är uppdelad i 18 olika delområden. Indelningen motsvaras av stadsdelar, kommundelar samt byar och glesbygd områden utan större tätorter. Stads- och kommundelarna är sedan indelade i ett stort antal mindre statistik- och prognosområden. Folkmängden är störst i Östra stadsdelen och minst på Holmön som i tabellen nedan är sammanslagen med Sävar.

Folkmängden har de senaste fem åren ökat mest i de områden där det bostadsbyggandet varit högst. Ökningen är störst i Ålidhems församling, byar och glebygd som bland annat innehåller Tomtebo och Tavleliden. Marieområdet, Universitetsområdet och Backen är också områden som haft en växande befolkning. Av kommundelarna är det Sävar som haft den mest positiva utvecklingen.

Ersboda/Ersmark och Berghem uppvisar i sin tur små befolkningsminskningar. Det beror bland annat på

att det har byggts väldigt få eller inga nya bostäder alls inom de områdena. Andra orsaker är att befolkningen i Ersboda/Ersmark utglesats genom att barnen växer upp och flyttar från föräldrahemmet samt att människor åldras och avlider. Den pågående generationsväxlingen i bostäderna på Berghem uppväger inte heller utglesningen där.

Den yngsta medelåldern på befolkningen hittar vi inte oväntat inom Universitetsområdet och den äldsta inom Centrala staden. Det senare kommer sig av att de bostäder som byggts i stadens centrala delar har varit särskilt attraktiva för personer i åldrarna över 65 år samt att många service- och omsorgsboenden finns där. Hörnefors är den kommundel som har den högsta medelåldern medan Sävar ligger på kommunsnittet som en följd av de senaste årens byggande i både Sävar samhälle och i Täfteå.

Befolkningsutveckling 2005–2010 och medelålder 2010 i stads-och kommundelar

Område	Folkmängd 2005	Folkmängd 2010	Förändring 2005–2010	Medelålder 2010
Berghem	3 638	3 620	-18	38,9
Haga/Sandbacka	7 147	7 227	80	39,4
Centrala staden	10 609	10 827	218	44,6
Västerslätt	1 926	1 956	30	40,2
Ersboda/Ersmark	9 797	9 702	-95	36,4
Backen	9 092	9 555	463	38,9
Umeå landsförsamling, byar och glesbygd	3 527	3 682	155	37,1
Tavelsjö	2 270	2 272	2	39,8
Teg	12 065	12 292	227	40,0
Tegs församling, byar och glesbygd	4 016	4 341	325	37,1
Östra stadsdelen	13 148	13 184	36	32,9
Marieområdet	7 742	8 581	839	39,0
Universitetsområdet	2 182	2 874	692	25,9
Ålidhems församling, byar och glesbygd	4 297	5 414	1 117	30,6
Holmsund/Obbola	8 541	8 805	264	40,6
Hörnefors	4 417	4 498	81	42,4
Sävar och Holmön	6315	6634	319	38,4
Restförda	29	9	-20	–
Hela kommunen	110 758	115 473	4 715	38,1